

**A. Datos Geográficos:**

Nombre del yacimiento: IGLESIA PARROQUIALDE LA INMACULADA CONCEPCIÓN

Término Municipal: CALLES

Comarca: La Serranía

Provincia: VALENCIA

Partida (si procede):

Alt. snm:

Nº de hojas plano: 1/25.000: 666 (IV)  
1/10.000: 666 (3-3)

U.T.M.

Casco urbano de  
Calles

Acceso:

Casco urbano de Calles, entre las calles San Antonio y calle de la Iglesia.

CALIFICACIÓN:

**BIEN DE RELEVANCIA  
LOCAL**

Se permiten actuaciones arqueológicas, como las prospecciones superficiales y subterráneas, dirigidas al descubrimiento, estudio e investigación de toda clase de restos históricos, así como de los elementos geológicos con ellos relacionados.

Caso de realizarse movimientos de tierras o actuaciones arqueológicas, deberán ser supervisados o autorizados por el servicio de arqueología de la Consellería de Cultura. En la zona especificada como de protección integral no podrán realizarse obras de urbanización ni de ningún otro tipo que impliquen remoción del subsuelo sin un previo estudio arqueológico que incluya la realización de un seguimiento, sondeos o excavación arqueológica con el fin de localizar y documentar o preservar posibles restos de estructuras.

NIVEL DE PROTECCIÓN:

**NIVEL DE PROTECCIÓN  
INTEGRAL****USO PROPUESTO**

Mantener el actual.

Son objeto de especial protección: el volumen general, la estructura principal, la cubierta, la fachada principal, la torre y la configuración espacial interior del conjunto.

Se propone su declaración como Bien de Relevancia Local.

Incoado BIC Declarado BIC Incluido en PGOU **A.1. Ambiente**

Urbano:

Poblado   
Despoblado 

Cultivo:

Secano   
Regadío   
Baldío 

Otros:

Paisaje no antrópico

No Urbano 

Descripción del paisaje:

Centro del Núcleo Histórico Tradicional, en la parte alta de una pequeña colina flanqueada al Nor-Este por el río Tuéjar y al Sur-Oeste por el Alto de la Rocha, sobre la vega de este río. La torre es visible desde la CV-35, por encima del perfil del Núcleo Histórico.

## B. Datos Administrativos:

Propietario: Dirección:	Régimen Jurídico:
Intervenciones realizadas:	

## C. Datos Bibliográficos y Culturales:

Noticias Históricas:

Con anterioridad debió existir en este emplazamiento una mezquita. La Iglesia y su frontispicio actual conservan la orientación en dirección a la Meca. Su derribo se produjo entre la segunda mitad del siglo XVII y principios del XVIII. El actual edificio fue erigido según unos autores el 19 de septiembre de 1673, si bien otros citan como fecha de su bendición el 11 de junio de 1724, posterior a las de Tuéjar y Chelva, terminadas en 1692 y 1702 respectivamente. Se restauró después de 1940.

OBSERVACIONES:

La Iglesia conserva seis campanas, una de las cuales, Santos de la Piedra, fue fundida en 1832. Tiene el mismo grado de protección que el edificio.

## D. Estado de Conservación:

Valoración: Malo  Regular  Bueno  Muy bueno Indeterminado

Bueno, requiriendo labores de mantenimiento, principalmente en cubierta y fachadas. En los últimos años se han realizado mejoras en la impermeabilización de la cubierta y fachada, renovación de la instalación eléctrica y reposición de los elementos decorativos dañados por humedades, por encargo del Ayuntamiento de Calles, bajo la Dirección de los Arquitectos José Ignacio Verde y Fernando Alfaro.

Peligro de destrucción:

Indeterminado por usos del suelo.

Edificación y uso actual:

Uso propuesto:

## G. Descripción del Yacimiento:

Edificio exento en el costado derecho y parte del testero, lindando el resto con otras construcciones. De estilo neoclásico, realizado con mampostería sobre zócalo de sillería robusta.

La fachada al Sur cuenta con puerta adintelada, con dos batientes de madera tallada, recubierta de chapa metálica al exterior. Al interior presenta apliques de hierro con claveteado. Esta puerta está enmarcada por pilastras adosadas, labradas en piedra, entablamento con bolas enmarcando una hornacina de concha con imagen en medio de la Inmaculada, moderna. Arriba, óculo circular.

A los pies, en el ángulo posterior derecho, se encuentra encastrada la torre-campanario, realizada con mampostería y ladrillo, y sillería en las esquinas. Consta de dos cuerpos: en el primero se sitúa el reloj y varios ventanucos; en el segundo, los huecos de medio punto para las campanas. La torre esta rematada con almenas y pináculos piramidales en las esquinas.

En el costado derecho se encuentran vistos tres contrafuertes.

En el interior se conserva la decoración barroca, con adornos de yeso florales y geométricos.

La Iglesia es de nave única, con 10 capillas laterales comunicadas. La nave está cubierta con bóveda de cañón de cuatro tramos, con lunetos y ventanas en ellos. Cuenta con cornisas sobre pilastras adosadas con capiteles compuestos. En la cornisa, cartelas con simbología mariana en la nave; y decoración con motivos eucarísticos en el presbiterio. Las capillas laterales cuentan con bóvedas vaídas. En el presbiterio figura un florón pintado en la bóveda. Cuenta también con un retablo barroquizante de escayola con dos pares de columnas salomónicas, y frontón curvo. En el centro, imagen de la Inmaculada Concepción de escayola policromada, moderna. El Altar se encuentra exento, y tiene una urna encristalada en el pie con reliquia de Santa Quiteria, traída de Cataluña.

La imaginería es reciente.

Las capillas del lado de la Epístola presentan:

1ª Ocupada por la torre.

2ª La Virgen del Pilar.

3ª El Sagrado Corazón de Jesús, de talla, sin firmar.

4ª Imagen de San Antonio Abad, de Olot, sobre ménsula.

5ª Imagen en hornacina de San José, y litografía de la Sagrada Familia, sin valor. Esta capilla coincide con el crucero.

Las capillas del lado del Evangelio presentan:

1ª Pila bautismal moderna de mármol blanco, y panel cerámico del "Bautismo de Cristo", moderno, de 1'69 x 1'25 m.

2ª Retablo barroco de yeso con columnas salomónicas con imagen de San Isidro, sobre ménsula.

3ª Retablo barroco de yeso con columnas salomónicas con imagen de San Roque, sobre ménsula.

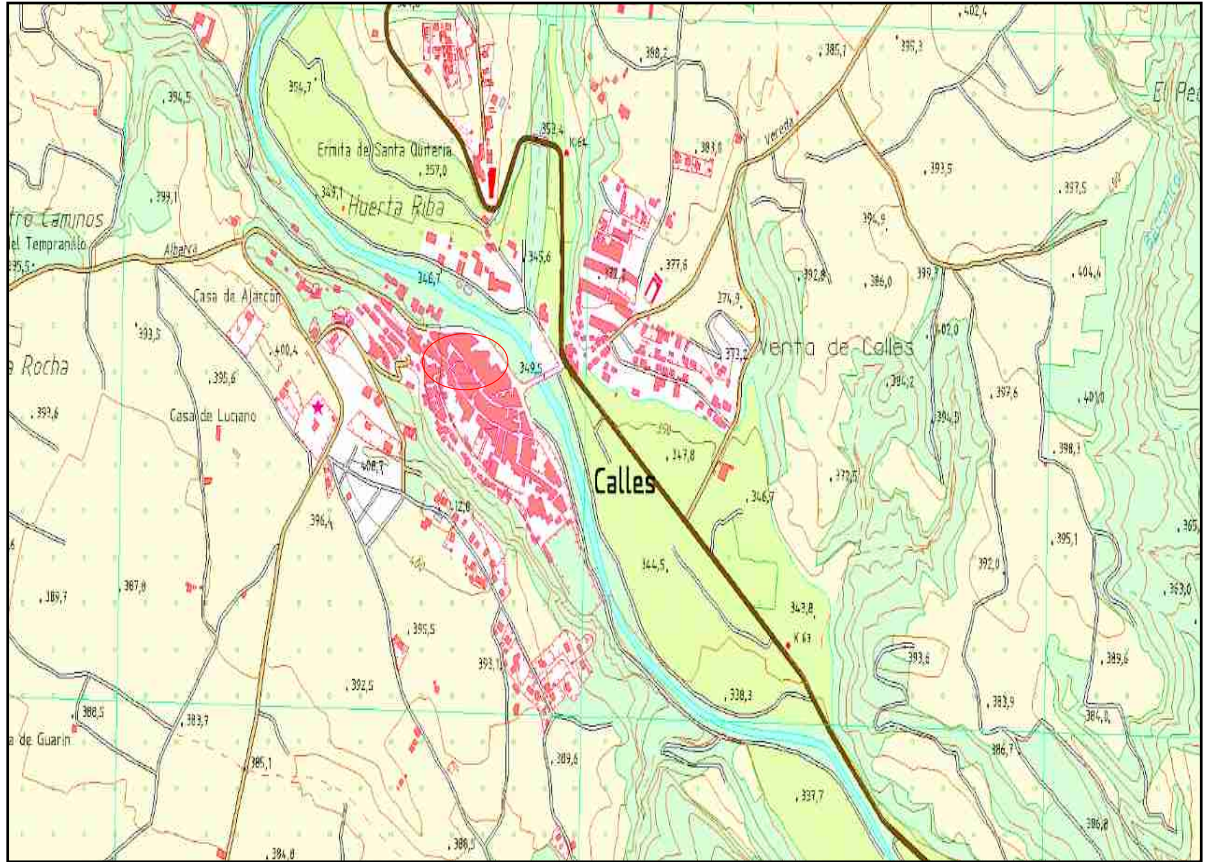
4ª Imagen de la Virgen de los Desamparados, flanqueada por los dos Santos Vicentes, sobre ménsulas que llevan los escudos de Valencia y de la villa de Calles (dividido en cuatro partes, representando respectivamente el acueducto romano, torre, las barras de Aragón y árbol con flores).

5ª Imagen en hornacina de la Virgen de la Soledad, de vestir, y debajo, Cristo yacente, ambas en urnas encristaladas. Esta capilla coincide con el crucero.

A los pies de la Iglesia, sobre la entrada, se encuentra el Coro. Tras el altar mayor, la sacristía, con bóveda de cañón con lunetos ciegos, y decoración neoclásica de encintado. Presenta hueco cegado para el expositor, y comunica con otra pieza trastera cubierta con viguería al aire, a un agua.



## Plano de situación:



## Fotografías:



CASCO URBANO Y CAMPANARIO



FACHADA



ALTAR





CORO



TORRE DEL CAMPANARIO







