

**INVENTARIO DE YACIMIENTOS ARQUEOLÓGICOS***INVENTARI DE JACIMENTS ARQUEOLÒGICS***ARQ 1.20****YACIMIENTO****PORTELL DE LA RABOSA****TERMINO MUNICIPAL**

TODOLELLA (CASTELLÓN)

HOJA MT NUM. ESCALA 1:50.000

544 Mirambel

COORDENADAS GEOGRÁFICAS. ALTITUD.

Longitud: 727852

Longitud: 4505148

Altitud: 1110 m.s.n.m.

PERÍMETRO YACIMIENTO

727787/4505076; 727799/4505076;

727816/4505103; 727838/4505121;

727854/4505145; 727856/4505149;

727870/4505180; 727853/4505181;

727843/4505171; 727802/4505116;

727793/4505097; 727787/4505076.

PERÍMETRO ENTORNO DE PROTECCIÓN

727842/4505178; 727896/4505166;

727861/4505104; 727818/4505066;

727797/4505074; 727806/4505124

DATOS CATASTRALES

Polígono 7, parcela 1 (p), 9004 (p).

TIPO DE YACIMIENTO

Asentamiento

ADSCRIPCIÓN CULTURAL

Edad del Bronce Final/Hierro Antiguo

CRONOLOGÍA

800-700 a.C.

ESTADO DE CONSERVACIÓN

Malo

PELIGRO

Erosión

INTERVENCIONES

Campañas de excavación arqueológica de urgencias en los años 2005 y 2007, por las obras de construcción de los parques eólicos de la Zona 2.

RÉGIMEN JURÍDICO

Incluido PGOU

CATEGORÍA**Bien de Relevancia Local****GRADO DE PROTECCIÓN ASIGNADO POR EL PGOU****ESPACIO DE PROTECCIÓN ARQUEOLÓGICA (EPA).****ACCESO**

Desde la carretera que une Todolella con Olocau del Rey hasta llegar a una pista de tierra, a mano derecha, que nos lleva al Mas de Patiràs. También se puede acceder desde la pista que lleva a la Mola de la Todolella..

ENTORNO

El yacimiento se encuentra en lo alto de un cerro, el cual hace de frontera natural con Aragón. La vegetación es escasa, formada por matorrales bajos debido a un incendio que hubo en la zona.

DESCRIPCIÓN DEL YACIMIENTO

El Portell de la Rabosa parece corresponder a un poblado en altura del Bronce Final-Primera Edad del Hierro (800-700 a.C.), con una gran visibilidad y dominio del territorio circundante. Este asentamiento tiene una clara relación con las influencias de los Campos de Urnas de poblaciones del Bajo Aragón y del Valle del Ebro.

El yacimiento está situado en la plataforma superior de un cerro y en su ladera sureste. La zona noroeste se encuentra muy erosionada, mientras que la norte está alterada por la construcción de dos trincheras de la Guerra Civil. En la ladera este, se encuentra una estructura de mampostería que delimita el yacimiento, siguiendo una de las curvas de nivel y también restos de un pavimento, junto a restos de material constructivos.

INVENTARIO DE YACIMIENTOS ARQUEOLÓGICOS

INVENTARI DE JACIMENTS ARQUEOLÒGICS

ARQ 1.20

NOTICIAS

Informe de las excavaciones arqueológicas de urgencias (años 2005 y 2007).

MATERIALES

Líticos: Foliáceos y hacha de piedra pulida sobre basalto.

Cerámica: A mano, decorada con cordones lisos, impresiones y superficies con acanaladuras.

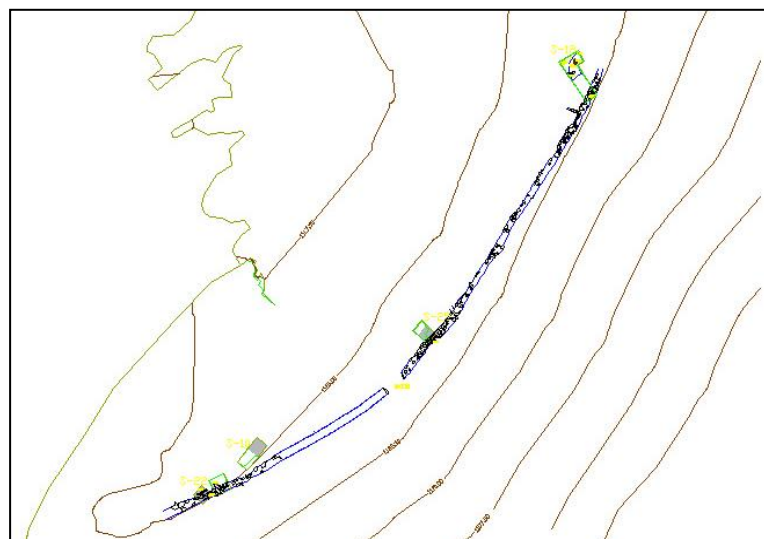
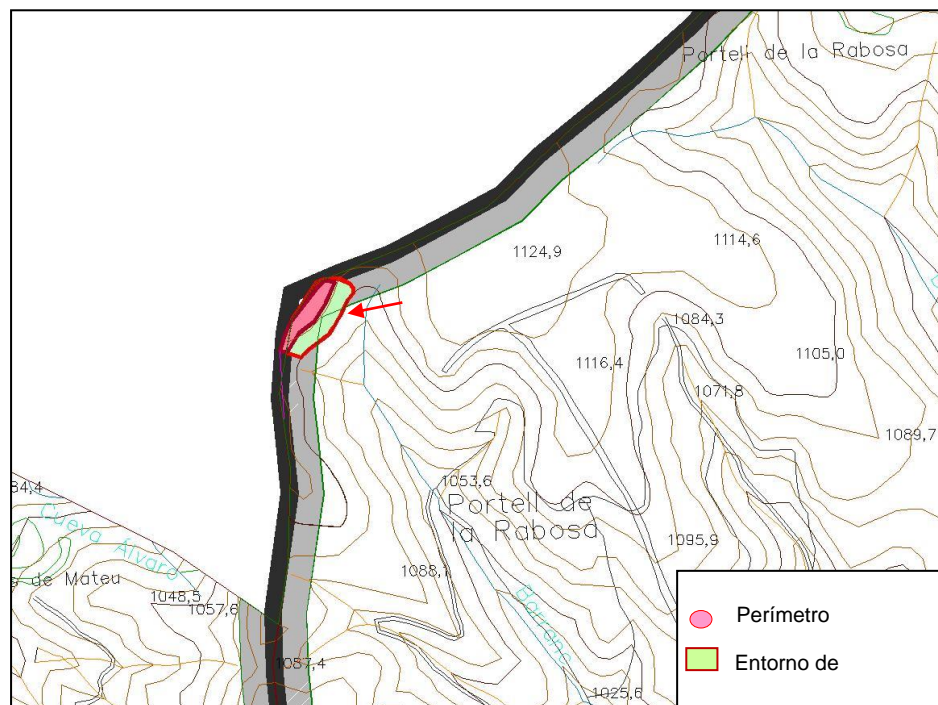
ESTRUCTURAS:

Muros de mampostería y materiales de construcción.

BIBLIOGRAFÍA

Vizcaíno, D y González Villaescusa, R, "Paisaje y arqueología en la Sierra de la Menarella. Estudios Previos del Plan Eólico Valenciano. Zona II: Refoies y Todolella.", Valencia, 2007, Generalitat Valenciana, Renomar y EIN Mediterráneo S.L.

PLANO DE SITUACIÓN Y PLANTA DEL YACIMIENTO





INVENTARIO DE YACIMIENTOS ARQUEOLÓGICOS
INVENTARI DE JACIMENTS ARQUEOLÒGICS

ARQ 1.20

FOTOGRAFÍAS

