

N PAT-SEQ 001T-01 N N3 TIPO SÈQUIA CAT

MUNICIPI PATERNA SITUACIÓ TERRITORI CARTOGRAFIA 696-III- CARTOGRAFIA MUNICIPAL EMPLAÇAMENT

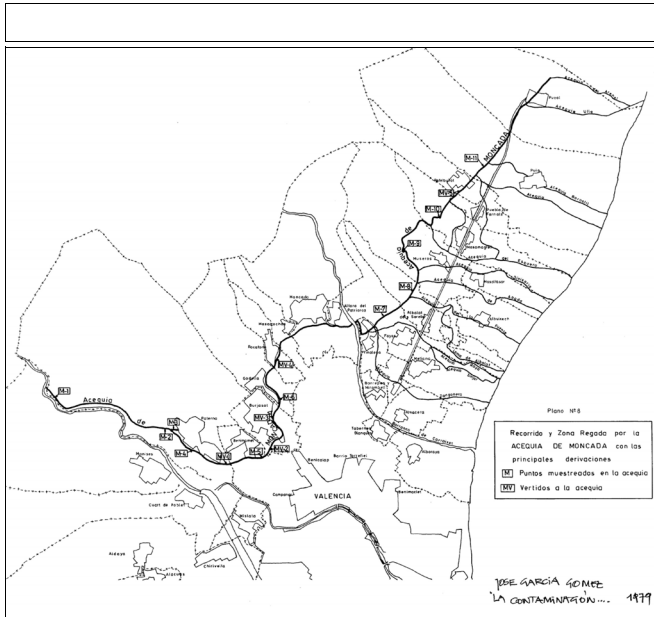
CLASSIFICACIÓ/QUALIFICACIÓ PGOU SÒL NO URBANITZABLE ESTAT ACTUAL OBV VORE DOCUMENT ARQUEOLÒGIC

## DENOMINACIÓ

SÈQUIA DE MONTCADA (1)



## DENOMINACIÓ ALT



## DESCRIPCIÓ

+5

La SÈQUIA de MONTCADA, la més important en longitud i territori regat de tot el sistema històric de les séquies del Túria de l'HORTA de VALÈNCIA pren les aigües en L'ASSUT de MONTCADA, situat en el llit del Túria, entre els termes municipals de Paterna i MANISES. El seu traçat pel territori del terme municipal de PATERNA representa una petita part del seu discórrer per la plana de l'horta de València. És, el del tram del terme de Paterna, un traçat servidor de terrenys que aprofiten millor les seues aigües. És un traçat del curs alt de la séquia, la missió del qual és portar amb el màxim aprofitament i amb les pèrdues mínimes possibles l'aigua del riu a indrets llunyans. Aprofitava, tot i això, el seu pas pel terme per moure un grapat de molins, alguns dels quals encara es conserven en bon estat i del seu canal deriven algunes séquies locals importants per al terme de Paterna, com la séquia de Uncia o la de la Fila. El recorregut de la Séquia de Montcada pel terme de Paterna podem considerar-lo dividit en diversos trams :

-TRAM 1er: Longitud d'uns 3.500 mts. Curs paral·lel al RIU des de l'ASSUT.

L'ASSUT de la SÈQUIA de MONTCADA està situat en un paratge de gran interès paisatgístic, a uns 500 mts aigües avall de la PRESA, molt prop, al sud, de la LLOMA DE BETXÍ.

La séquia, seguint el curs del riu cap a llevant, quasi pegada a d'ell, passa molt prop de l'ASSUT de la séquia de QUART, situat a uns 600 mts aigües avall de l'assut de Montcada. Després travessa el CAMÍ de la TAPIETA, endinsant-se en la PARTIDA del MAS de FEBO, pel sud dels terrenys del qual discorre, travessant el CAMÍ de MANISES. Molt prop de la SENDA de DESPEÑAPERROS segueix un curs subterràni (uns 100 mts). A partir d'aquest punt discorre (paral·lelament RIU pel sud, i a la SENDA de DESPEÑAPERROS, pel nord) per la PARTIDA de DESPEÑAPERROS al llarg d'uns 800 mts fins arribar a un lloc, ja en la PARTIDA del PONTÓ, on hi ha un DERRAMADOR que desaigua al riu l'excés de capdal que puga portar la séquia. Els terrenys que travessa en aquest tram són de de ribera i, en certa mida, de secà i, la séquia va, com s'ha dit, molt pegada al llit del riu. És un tram destacable pels seus valors paisatgístics i naturals més que pel seu interès agrícola.

-TRAM 2on: Longitud aproximada d'uns 1.200 mts.

A una distància d'uns 800 mts del derramador esmentat, en un punt on el riu forma una corva cap al sud a la que segueix un meandre pronunciat, el traçat de la séquia de Montcada es separa del llit del Túria, i seguint cap a llevant, per la PARTIDA del PONT de les ERES, un curs gairebé paral·lel al del riu, però ara a una distància d'aproximadament uns 700 mts cap al nord fins arribar als MOLINS de TESTAR i de l'ESCALETA. Aquest segon tram, d'uns 1.200 mts

## PROTECCIÓ

## PROTECCIÓ PARCIAL (P P)

## NORMATIVA D'APLICACIÓ

VORE DOCUMENT "NORMATIVA ESPECÍFICA D'APLICACIÓ I CRITERIS D'INTERVENCIÓ DEL CATÀLEG DE BENS I ESPAIS PROTEGITS"

Vore plànol DELIMITACIÓ D'ÀMBITS DE PROTECCIÓ. TERRITORI

Inclòs a l'Àmbit del PORN DEL PARC NATURAL DEL TÚRIA.

PROTECCIÓ PARCIAL del seu caixer i la banda lateral corresponent a la seua influència (5m aprox)..

AQUESTA PROTECCIÓ AFECTA UNICAMENT ALS SEUS TRAMS DE RECORREGUT PER SÒL NO URBANITZABLE (S.N.U.)

de longitud, com hem dit, discorre pròxim, i paral·lelament, a l'antic CAMÍ de la POBLA de VALLBONA, travessa el PONT de les ERES, que dona nom a la partida esmentada, la qual queda al nord del curs de la séquia, deixant al sud del seu curs la PARTIDA de CORRUCOSA, partida ja d'horta, amb la típica estructura territorial d'aquest tipus de terrenys . Amb una parcel·lació molt trossegada i amb abundància de caminets i séquies que donen accés i aigua respectivament a cadascuna de les nombroses xicotetes parcel·les que constitueixen aquesta partida, a la qual cal destacar, entre d'altres, el traçat del CAMÍ de la CORRUCOSA i el de la SÉQUIA CATALANA. La partida de la Corrucosa limita a llevant amb la PARTIDA dels MOLINS. En la part sud d'aquesta partida, entre el curs de la séquia i el llit del Túria, trobem el primer tram de la Séquia de TORMOS molt prop del riu, l'assut de la qual està a aquest tram del riu.

A alguns plànols històrics podem observar que en el tram de la séquia de Montcada situat aigües amunt del Molí del Testar (uns 300 mts cap a ponent), hi havia alguna NÒRIA per poder regar algunes petites parcel·les sense dret d'aigua, junt a la séquia, al nord del seu curs.

N PAT-SEQ 001T-02

N

N3

TIPO

CAT

MUNICIPI

SITUACIÓ

CARTOGRAFIA

EMPLAÇAMENT

PATERNA

CLASSIFICACIÓ/QUALIFICACIÓ PGOU

ESTAT ACTUAL

OBV

DENOMINACIÓ

DENOMINACIÓ ALT

**SÉQUIA DE MONTCADA (2)**

DESCRIPCIÓ

+5

La PARTIDA dels MOLINS, denominada també del TESTAR, compren una superfície relativament reduïda però en la qual es concentren una bona quantitat d'infraestructures hidràuliques i edificacions relacionades amb l'aigua de la séquia. En una superfície de a penes 6 hectàrees es concentren els MOLINS del TESTAR i de l'ESCALETA, els del MARTINET i FERRANDO. Junt als primers, al nord, es troba el JACIMENT ARQUEOLÒGIC del TESTAR del MOLÍ. En un punt situat entre les dos parelles de molins anteriors es produeix l'inici de la SÉQUIA de la UNCIA, la qual segueix el seu curs, pel nord de la séquia de Montcada, cap a terrenys immediats al nucli urbà de Paterna. Per l'espai que hi ha entre els molins passa, també, seguint una direcció NO-SE, el CAMÍ dels BOCHEROS, el qual ve de la zona de la Fuente del JARRO i es dirigeix, (després de travessar el CAMÍ de la CORRUCOSA i el DESAIGÜE de la TANDERA i seguir un tram paral·lelament a la séquia de TORMOS), al VADO, punt per on es podia travessar antigament, mitjançant un MAL PAS, el curs del Túria i així anar, seguint el denominat CAMÍ de BAIXADA AL MOLÍ, - ja en terme de MANISES-, cap a aquesta població. També parteix del lloc configurat pels quatre molins adés esmentats, la SÉQUIA de la FILA, la qual segueix un curs paral·lel a la séquia de Montcada fins al Molí de la Tandra, derivant a partir d'aquest punt cap al sud seguint un curs més o menys paral·lel a la Séquia de Tormos al llarg d'uns 1.200 mts i, després, continua en un segon tram d'uns 1.500 mts de traçat més quebrat i un poc més distanciat d'aquella séquia, en la qual acaba desaiquant. També a la zona dels quatre molins conflueixen dos camins denominats, (els dos), CAMÍ dels MOLÍNS, els quals venen des de la població de Paterna i deixen la Séquia de la Uncia en mig del seu traçat més o menys paral·lel.

-TRAM 3er:

Un tercer tram de la Séquia de Montcada és el situat entre el lloc dels quatre molins assenyalats i el MOLÍ de la TANDERA. És un tram curt, de a penes 250 mts, però de bon interès paisatgístic a pesar de la degradació ambiental que pateix la zona. Aigües amunt del Molí de la Tandra, molt prop d'ell, està la FESA de la TANDERA, derramador de la séquia de Montcada que verteix l'excés de capdal al riu Túria a través de la SÉQUIA o DESAIGÜE de la TANDERA, la qual en un punt passa per baix de la SÉQUIA de TORMOS.

-TRAM 4art:

Un quart tram, d'aproximadament 800 mts de longitud, va des del Molí de la Tandra fins la zona de l'ESTACIÓ de Paterna. Deixa la séquia en aquest tram la PARTIDA de la TANDERA al nord i la PARTIDA del CAMÍ de MANISES al sud. Travessa el CAMÍ de MANISES i el ferrocarril de via estreta VALÈNCIA-LLÍRIA pel mateix

PROTECCIÓ

PROTECCIÓ PARCIAL (P P)

NORMATIVA D'APLICACIÓ

punt.

-TRAM 5é:

A partir d'aquest punt s'endinsa en la zona urbana, en recorregut subterràni, al llarg d'uns 300 mts. En aquest tram estava situat l'antic MOLÍ DE CARDONA, del qual a penes queden restes. Abans de creuar de nou la línia de ferrocarril la séquia encara té un tram d'uns 275 mts de longitud que configurava antigament el front urbà en aquesta part del poble i que hui té un futur dubtós. A aquest tram 5é es troba també l'ESCORXADOR i l'ESTACIÓ pel costat de la qual parteixen cap al sud el CAMÍ dels TARONGERS i el CAMÍ de QUART.

-TRAM 6é:

Una volta travessada la línia de ferrocarril la séquia de Montcada té de nou el seu traçat per zona agrícola, en un curt tram d'uns 25 mts abans d'arribar al MOLÍ del BATÀ. És un tram curt però bonic, en el qual el passeig junt a la séquia ofereix unes magnífiques vistes de la plana d'horta que hi ha al sud de la séquia fins al riu i també del front urbà de Paterna que queda al nord. És un tram que caldria curar especialment.

Al sud del curs de la séquia a aquesta zona queden les partides de CAMÍ de QUART i el BATÀ, i, més al sud encara, les partides de la FILA i la CLOSA.

N  N  N3  TIPO  CAT 

MUNICIPI

SITUACIÓ

CARTOGRAFIA

EMPLAÇAMENT

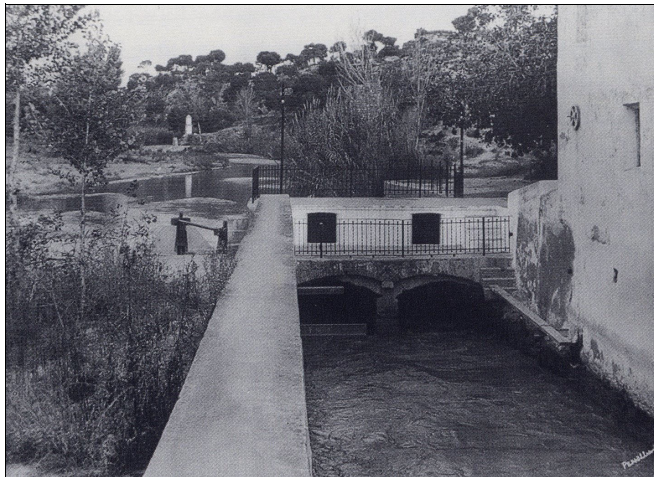
CLASSIFICACIÓ/QUALIFICACIÓ PGOU

ESTAT ACTUAL

OBV

DENOMINACIÓ

DENOMINACIÓ ALT

**SÉQUIA DE MONTCADA (3)**

DESCRIPCIÓ

+5

-TRAM 7é:

Un 7é tram, d'uns 750 mts de longitud va del MOLÍ del BATÀ a l'antic MOLÍ de la PENYA, situat junt al CAMÍ de CAMPANAR. El curs de la séquia segueix un traçat entre la SÉQUIA de UNCIA (al nord) i el CAMÍ dels FONDOS (al sud). A la banda esquerra de la séquia queda la PARTIDA de la MINA i a la seua dreta la dels FONDOS.

-TRAM 8é:

Un últim tram d'uns 370 mts de longitud abasta des de l'antic MOLÍ de la PENYA fins la línia de terme situada a llevant. En aquest curt tram la séquia de Montcada serpenteja entre la PARTIDA de la MINA i la de la PENYA.

."La Séquia de Montcada pren les seues aigües del Túria per mitjà d'un assut localitzat on els turons miocens estreten la vall fluvial. En el seu primer tram discorre paral·lela al Túria, dominant les hortes de Paterna i Benimàmet.

Després, adopta la direcció Nord i delimita els cascos urbans de Burjassot, Godella, Rocafort, Massarajos, Montcada i Alfara del Patriarca. Creua amb un sífo el barranc de Carraixet i continua en direcció Nord per Massamagrell fins a Puçol on conclou al costat de la Séquia de l'Arrif. La seua extensió regable és de 5.200 has. La séquia es divideix en tres sectors, el primer al Sud del barranc de Carraixet, el segon compren des del Carraixet fins al terme del Puig exclusivament i el tercer abraça els termes del Puig i Puçol". (RHV)

."La capacitat del caixer de la séquia és de 5,7 m3/seg.

L'assut, en bones condicions, constitueix una infraestructura de notable valor cultural i històric. Té una única comunitat de regants. A nivell d'organització la seua experiència de més de 7 segles constitueix una solera que refreden els fets. Disposa de casa de juntes, personal tècnic, informatització, estatuts, etc. La séquia de Montcada és una primera potència en el regadiu espanyol. (RHV)

"Per privilegi de Jaume II el 1321, la séquia de Montcada deuria cedir, en temps de sequera, un dels quatre taulons de la seua presa dos dies i dues nits per setmana (dilluns i dimarts) i fins i tot dos taulons si fora necessari, en favor de les séquies de Mestalla, Favara, Rascanya i Rovella. El privilegi va caure en desús com a conseqüència de la regulació del cabdal del riu pels embassaments." (RFHT)

"El seu recorregut des de l'assut fins a Puçol és de 19 Km. Li

PROTECCIÓ

PROTECCIÓ PARCIAL (P P)

NORMATIVA D'APLICACIÓ

corresponen 46 files d'aigua. Es regeix per una junta de 12 síndics, els quals elegeixen un sequier, que presideix, regula les disputes, vigila el manteniment i nomena tres veedors. Les normes escrites de la distribució de l'aigua són de Jaume II" (GEC)

FONTS DOCUMENTALS:

-JUAN B.MARCO /JOAN F.MATEU /JOAN ROMERO  
"Regadios Históricos Valencianos. Propuestas de Rehabilitación" Ed. Generalitat Valenciana. València 1994.(RHV)

--VICENT GARCIA / JOSEP MURCIA:  
"El reflejo formal de la historia en el territorio /L'Horta Sud". 1980  
Treball Inèdit. Original en la Fundació Caixa d'Estalvis de Torrent  
(RFHT)

--VV.AA."Gran Enciclopèdia Catalana" (GEC)