

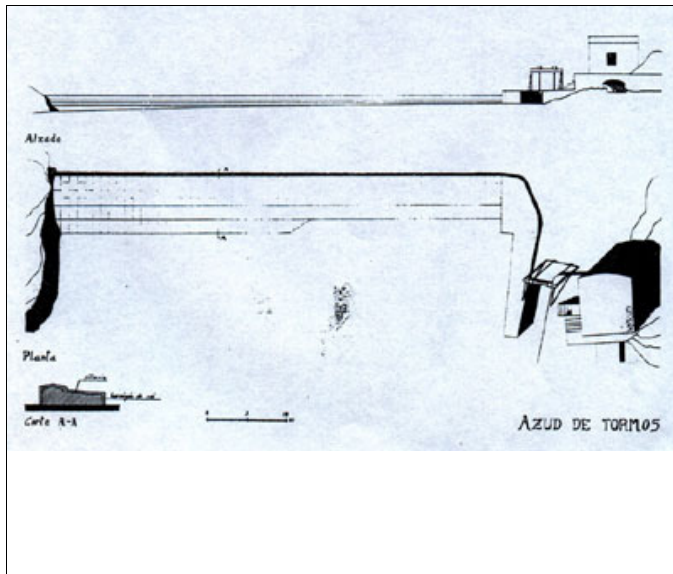
N PAT-ASS 004T-a N N3 TIPO ASSUT CAT 3

MUNICIPI PATERNA SITUACIÓ TERRITORI CARTOGRAFIA 696 EMPLAÇAMENT AL RIU TÚRIA

CLASSIFICACIÓ/QUALIFICACIÓ PGOU SÒL NO URBANITZABLE ESTAT ACTUAL REGULAR OBV VORE DOCUMENT ARQUEOLÒGIC / VALOR ETNOLÒGIC

DENOMINACIÓ

ASSUT DE TORMOS (1)



DENOMINACIÓ ALT



DESCRIPCIÓ

+5

- L' Assut de Tormos està ubicat en un punt del riu en què el paisatge canvia radicalment de muntanyós a pla. De dimensions reduïdes - 56 m. de longitud i 1,60 d'altura -, compta amb tres esglaons que ocasionalment queden submergits en la seua totalitat, com ho demostra l'existència de líquens i molses. El cos central és a dos aigües amb pendents molt reduïdes i presenta una curiosa distribució de blocs: la primera filera està formada per dos grans pedres d'1,80 m de llarg, però la següent compta amb una, central d'anàlogues dimensions i dos laterals de 0,90 m. Esta disposició es repeteix.

L'assut ha sofert diverses reconstruccions arran de les riuades. El resultat no ha sigut fidel al disseny original, perquè al començament del segle XVIII l'assut és descrit per Jaubert de Passa com una sòlida obra de calç i pedra amb cinc filades de carreus treballats que conformen escalons molt pendents. Deriva a la séquia de Tormos un cabal de 741 l/seg., destinat a regar 945 Ha. d'horta. (90PR1900)

- La SÉQUIA DE TORMOS deriva les seues aigües per l'esquerra de l'assut de Tormos, situat a Paterna, a una distància considerable de les preses precedents de Quart i Montcada. El seu traçat és prou alt, de manera que des de Benimàmet fins a Burjassot discorre paral·lel a la Séquia de Montcada i pràcticament a la seua mateixa cota. A Burjassot adopta la línia de màxima pendent i es dirigeix a Borbotó. Després de rodejar el barranc del Palmaret, rega la zona de Carpesa i finalitza en la Séquia de Rascanya.

Les infraestructures: El canal de Tormos està completament revestit amb una disposició simple. D'ell deriven per la dreta una sèrie de xicotets braçals que reguen la pràctica totalitat de l'espai comprès entre l'antic llit del Túria, el nucli urbà de València i el seu traçat. Després de travessar Benicalap, s'ubica la segona àrea regable en l'entorn de Borbotó. Ací la séquia queda reduïda a un ràpid d'ample mínuscul, derivant braçals per estos dos costats. Després de creuar el Palmaret, el seu ample i capacitat augmenten molt, per a rebre retorns del primer tram de la Séquia de Montcada, derivant braçals per a regar Carpesa.

L'utilatge és mínuscul però suficient per als seus fins. (RHV)

No hi ha problemes de cota. Igual que les restants séquies de la Vega de València, manca d'emmagatzemament a la capçalera de la xàrcia.

Els abocaments i l'impacte urbanístic: Per la posició de la seua presa, les seues aigües tenen escassa contaminació. Comparativament amb les restants séquies de la Vega, tampoc són importants els abocaments al canal. No obstant això, hi ha abocaments incontrolats, dispersos en els braçals de l'horta, així com en el nucli urbà de Borbotó.

PROTECCIÓ

BÉ DE RELLEVÀNCIA LOCAL (BRL)
Categoria proposada: ESPAI ETNOLÒGIC D'INTERÉS LOCAL
(DECRET 148/2006 - RECURRIT: EN SUSPENS)

NORMATIVA D'APLICACIÓ

VORE DOCUMENT "NORMATIVA ESPECÍFICA D'APLICACIÓ I CRITERIS D'INTERVENCIÓ DEL CATÀLEG DE BENS I ESPAIS PROTEGITS"

Vore plànol DELIMITACIÓ D'ÀMBITS DE PROTECCIÓ. TERRITORI ENTORN DE PROTECCIÓ EP-ZA.2

Inclòs a l'Àmbit del PORN DEL PARC NATURAL DEL TÚRIA.

L'expansió urbana de València ha fragmentat la seua zona regable. Els braços que regaven l'àrea de Benicalap, ara discorren per llargs trajectes urbans amb abocaments que, al final, acaben en la Séquia de Rascanya. Encara subsisteixen xicotetes parcel·les en explotació, aïllades entre edificis de la ciutat, sobretot en l'àrea de Marjalenes.
(RHV)

(CONTINUA)

N N N3 TIPO CAT

MUNICIPI

SITUACIÓ

CARTOGRAFIA

EMPLAÇAMENT

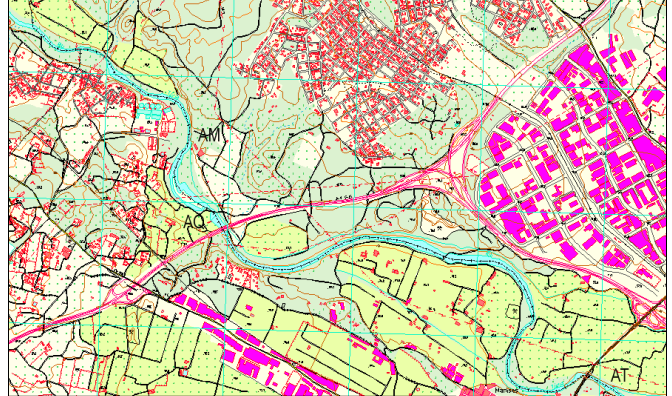
CLASSIFICACIÓ/QUALIFICACIÓ PGOU

ESTAT ACTUAL

OBV

DENOMINACIÓ

DENOMINACIÓ ALT

ASSUT DE TORMOS (2)**DESCRIPCIÓ****+5**

L'expansió programada de la ciutat de València afecta molt poc a la Séquia de Tormos, per la qual cosa no és d'esperar canvis importants respecte de l'actual perímetre.

Organització del reg i eficiència: L'organització del reg és simple, per torns entre braçals, i dins d'ells, de dalt cap avall. L'eficiència, per l'enorme parcel·lació i, a més, per tractar-se de cultius d'horta, no pot ser gran. Tradicionalment, aquesta séquia ha rebut 5/7 de la dotació corresponent a les séquies de la Vega, i en l'actualitat rega major superfície que alguna de les millor dotades. (RHV)

Els sobrants són arreglats en part per les séquies de Rascanya o Mestalla i en part pel barranc del Palmaret.

Organització administrativa i problemàtica socioeconòmica: La Séquia de Tormos constitueix una organització tradicional molt consolidada. Els seus regants viuen a Borbotó, Carpesa, Benimámet, Benicalap, Campanar i en alqueries de la pròpia horta. Aquestes pedanies de València conserven, com cap altra, les peculiaritats de la societat de l'horta. De forma rigorosa les dues primeres. No en va mentre la primera zona de reg de Tormos ja mostra un cert grau d'arborització, l'entorn de Borbotó i Carpesa constitueix el marc més genuí i millor preservat del que fora l'Horta de València.

Línies d'actuació: A diferència d'altres sistemes de reg, en la nostra opinió, l'actuació més important en la Séquia de Tormos ha d'orientar-se a preservar i a protegir la situació actual. En efecte, el creixement urbà previst és escàs, els problemes de contaminació lleus i la infraestructura manté un estat acceptable. (RHV)

A partir d'ací, poc més es pot dir. L'assut d'embassament diari previst a Manises, en el propi llit del Túria, pot permetre el reg exclusivament en hores diürnes i evitar, per tant, pèrdues d'aigua per cabals nocturns no aprofitats. Els braçals de Benicalap han de ser anul·lats en quant es construísca el Parc de Marxalenes i desapareguen les poques parcel·les, aïllades dins de la ciutat, que subsisteixen. A banda d'açò, el sistema de regs de Tormos ha de preservar-se. (RHV)

(CONTINUA)

PROTECCIÓ**BÉ DE RELLEVÀNCIA LOCAL (BRL)****Categoria proposada: ESPAI ETNOLÒGIC D'INTERÉS LOCAL (DECRET 148/2006 - RECURRIT: EN SUSPENS)****NORMATIVA D'APLICACIÓ**



N N N3 TIPO CAT

MUNICIPI

SITUACIÓ

CARTOGRAFIA

EMPLAÇAMENT

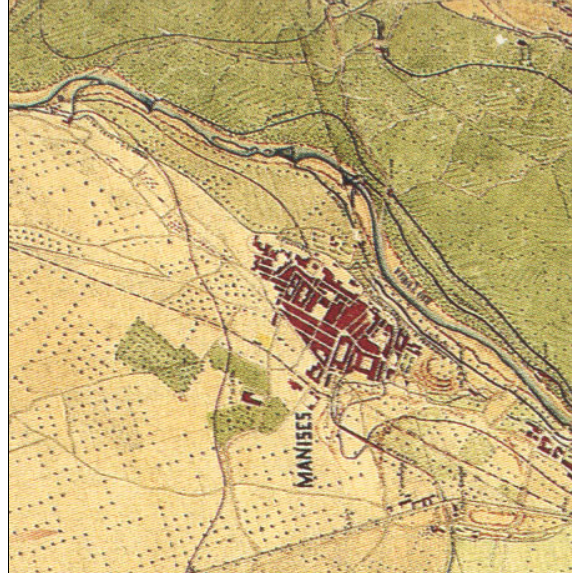
CLASSIFICACIÓ/QUALIFICACIÓ PGOU

ESTAT ACTUAL

OBV

DENOMINACIÓ

DENOMINACIÓ ALT

ASSUT DE TORMOS (3)**DESCRIPCIÓ****+5**

(CONTINUACIÓ)

FONTS DOCUMENTALS:

- J.A. FERNÁNDEZ ORDOÑEZ. Dir. (90PR1900)
"Catálogo de 90 Presas y Azudes Españoles
anteriores a 1900"
Ed. CEHOPU Madrid 1984
- JUAN B.MARCO /JOAN F.MATEU /JOAN ROMERO
"Regadios Históricos Valencianos. Propuestas de Rehabilitación" Ed.
Generalitat Valenciana. València 1994.(RHV)
- VICENT GARCIA / JOSEP MURCIA:
"El reflejo formal de la historia en el territorio /L'Horta Sud". 1980
Treball Inèdit. Original en la Fundació Caixa d'Estalvis de Torrent
(RFHT)
- PACO TORTOSA I PASTOR (EGHSUD)
"LA COMARCA DE L'HORTA SUD.
ECOGUIA D'ITINERARIS AMBIENTALS I CULTURALS"
Col·lecció Monografies de l'Horta Sud / 5
IDECO (Institut d'Estudis Comarcals)
DIPUTACIÓ DE VALÈNCIA
MANCOMUNITAT INTERMUNICIPAL L' HORTA SUD
València 2000

PROTECCIÓ**BÉ DE RELLEVÀNCIA LOCAL (BRL)**

**Categoria proposada: ESPAI ETNOLÒGIC D'INTERÉS LOCAL
(DECRET 148/2006 - RECURRIT: EN SUSPENS)**

NORMATIVA D'APLICACIÓ