

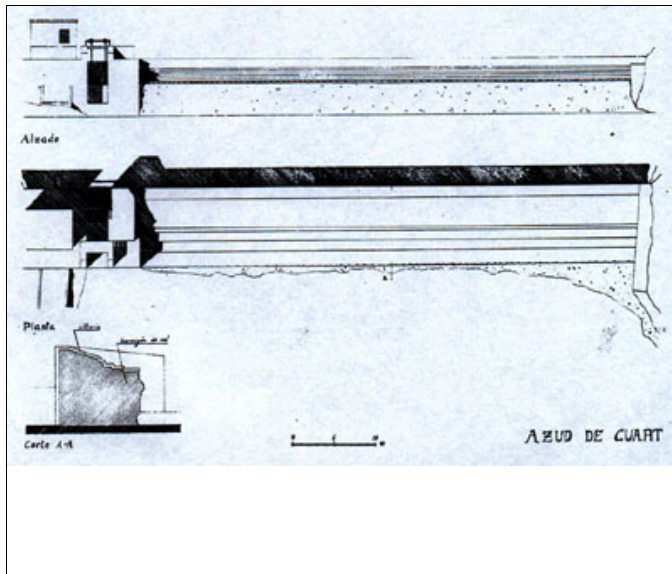
N PAT-ASS 003T-a N N3 TIPO ASSUT CAT 3

MUNICIPI PATERNA SITUACIÓ TERRITORI CARTOGRAFIA 696 EMPLAÇAMENT AL RIU TÚRIA

CLASSIFICACIÓ/QUALIFICACIÓ PGOU SÒL NO URBANITZABLE ESTAT ACTUAL REGULAR OBV VORE DOCUMENT ARQUEOLÒGIC / VALOR ETNOLÒGIC

DENOMINACIÓ

ASSUT DE QUART (1)



DENOMINACIÓ ALT



DESCRIPCIÓ

+5

ASSUT DE QUART-BENNAGER

-Pren del Túria 14 de les 138 files en què es divideix proporcionalment el cabdal del riu. Es el primer assut de l'horta sud, situat aigües avall del de Montcada. Serveix a les comunitats de les séquies de Quart i de Bennàger / Faitanar. Segons Burriel d'Orueta a principis del s.XIX aquestes séquies regaven més de 18.000 fanecades, és a dir unes 1.500 Hes. Actualment eixa superfície està molt reduïda. L'assut, molt deteriorat per la riuada de 1957, pren en l'actualitat, pràcticament la totalitat de l'aigua del Túria que arriba fins a ell i és conduïda pel marge dret del riu pel canal de Daroqui fins arribar a una central hidroelèctrica, on el cabal es divideix, un terç del cabdal pres per l'assut continua per la séquia de Quart-Bennàger i els 2/3 restants, després de moure les turbines del salt, torna al llit del riu. (RFHT)

-La séquia de Quart és complexa. Està constituïda per 4 organitzacions diferenciades, tres de les quals són comunitats de regants: El Comuner de Manises, la Séquia Quart-Bennàger-Faitanar i el Comuner d'Aldaia. A partir de l'assut l'aigua es conduïda per un canal rectilini sense revestir de 3,5 Km de longitud, paral·lel al riu, fins al Molí de Daroqui on es deriva l'aigua per al Salt de Manises, propietat d'Iberdrola S.A. des d'on torna una part de l'aigua al riu. Una altra part del cabdal continua per la Séquia de Quart-Bennàger, revestida a partir d'aquest punt. Al casc urbà de Manises deriva la Séquia de Faitanar a través del Roll de Faitanar, la qual, coberta, travessa Quart de Poblet, Xirivella i el polígon industrial Virgen de la Salud, per regar després el terme de València entre el seu curs i el nou llit.

La Séquia de Quart travessa el Barranc del Salt de l'Aigua o de Manises mitjançant un aqüeducte de possible origen romà, element patrimonial molt important de l'horta. Tot el trajecte de la séquia a través de Manises i Quart està cobert. En (les Llengües de) Sant Onofre es divideix en dos, separant-se la Séquia de Quart i la de Bennàger. La Séquia de Quart rega el terme de Quart i part de l'horta d'Aldaia. (RHV)

La zona més pròxima al poble d'Aldaia és regada per la Sequia del Comuner d'Aldaia. La Séquia de Bennàger travessa coberta Aldaia i Alaquàs, a partir de la qual rega l'horta. El seu traçat discorre paral·lel al Barranc de Torrent per acabar en la Sequia de Favara junt amb la de Faitanar.

L'assut es troba en una situació acceptable. A l'igual que els altres (Montcada, Tormos, Mestalla i Mislata), constitueix un valor patrimonial que mereix preservar-se.

PROTECCIÓ

BÉ DE RELLEVÀNCIA LOCAL (BRL)

Categoria proposada: ESPAI ETNOLÒGIC D'INTERÉS LOCAL (DECRET 148/2006 - RECURRIT: EN SUSPENS)

NORMATIVA D'APLICACIÓ

VORE DOCUMENT "NORMATIVA ESPECÍFICA D'APLICACIÓ I CRITERIS D'INTERVENCIÓ DEL CATÀLEG DE BENS I ESPAIS PROTEGITS"

Vore plànol DELIMITACIÓ D'ÀMBITS DE PROTECCIÓ. TERRITORI ENTORN DE PROTECCIÓ EP-ZA.1

Inclòs a l'Àmbit del PORN DEL PARC NATURAL DEL TÚRIA.

L'estat del primer tram del canal, fins al Salt de Manises, és deplorable, sense revestir i amb grans pèrdues. A partir d'aquest punt el canal principal està cobert, però per trams, sense ordre ni un plantejament unitari. Així travessa per complet Manises i Quart. La Séquia de Faitanar travessa de la mateixa manera Quart i Xirivella i els mateixos problemes es donen en la Séquia de Bennàger al travessar Aldaia i Alaquàs.

Tot i això, la xarxa terciària es troba en bones condicions en les séquies de Faitanar i Bennàger, revestida i amb bon utilatge. En canvi en les séquies de Quart, Manises i Aldaia, la major part dels braços són de terra. La Comunitat menys afavorida és la de Bennàger i Faitanar, la qual té que ajudar-se amb pous per cobrir els déficits. (RHV)

(CONTINUA)

N N N3 TIPO CAT

MUNICIPI

SITUACIÓ

CARTOGRAFIA

EMPLAÇAMENT

CLASSIFICACIÓ/QUALIFICACIÓ PGOU

ESTAT ACTUAL

OBV

DENOMINACIÓ

DENOMINACIÓ ALT

ASSUT DE QUART (2)



DESCRIPCIÓ

+5

L'estat del primer tram del canal, fins al Salt de Manises, és deplorable, sense revestir i amb grans pèrdues. A partir d'aquest punt el canal principal està cobert, però per trams, sense ordre ni un plantejament unitari. Així travessa per complet Manises i Quart. La Séquia de Faitanar travessa de la mateixa manera Quart i Xirivella i els mateixos problemes es donen en la Séquia de Bennàger al travessar Aldaia i Alaquàs.

Tot i això, la xarxa terciària es troba en bones condicions en les séquies de Faitanar i Bennàger, revestida i amb bon utilatge. En canvi en les séquies de Quart, Manises i Aldaia, la major part dels braçals són de terra. La Comunitat menys afavorida és la de Bennàger i Faitanar, la qual te que ajudar-se amb pous per cobrir els déficits.

El sistema de séquies de Quart-Bennàger ha estat molt afectat pel creixement urbà. Des de sempre les séquies han marcat un dels límits dels cascs històrics. Però el creixement d'aquest segle ha estat a consta de la desaparició d'una bona part de la superfície de reg. La zona més afectada ha sigut Quart de Poblet i un poc menys Aldaia. Tota la zona de reg al Nord de la CN-III desapareixerà molt prompte. No així la resta. Les Normes de Coordinació Metropolitana protegeixen el triangle CN-III / Xirivella / Barri del Crist, així com quasi tot el perímetre de Bennàger i Faitanar. En Manises els regs que es troben dins del llit d'inundació del Túria, no suporten pressió urbana. Això fa pensar que la Séquia de Quart-Bennàger manté un futur agrícola viable. Junt amb Tormos, Quart-Bennàger és el sistema de regs millor conservat de l'horta de València.

El problema dels abocaments urbans és greu. Els llargs trajectes urbans coberts de les séquies tenen nombrosos abocaments urbans i industrials, molts d'ells corresponents a indústries obsoletes i no competitives, sobre tot al llarg del riu i en Manises i Quart. Pel contrari, dins dels perímetres regats no existeix tal problema d'abocaments donat que no hi ha indústria ni població disseminada en l'Horta. La contaminació de la zona regada prové dels abocaments realitzats als canals principals en els trajectes urbans. (RHV) Cada comunitat independent te la seua pròpia organització. El Comuner de Manises rega (l'horta situada junt al llit) segons li fa falta, donada la seua accessibilitat al canal principal i amb això fa inestable el cabdal de les altres. Les altres unitats organitzatives reguen "al tall arreu", és a dir, de dalt a baix, passant el torn segons el cabdal que entre. Això suposa un problema. Els cabdals assignats a cada unitat no són proporcionals a la superfície respectiva, sinó basats en privilegis històrics.

Faitanar rep l'aigua per un orifici lateral (el Roll de Faitanar) i els sobrants, si n'hi ha, dels altres braçals, i en canvi suposa el 40 % de la superfície. En les Llengües de S. Onofre la séquia de Quart i la de Bennàger es parteixen per igual el cabdal, quan la superfície de

PROTECCIÓ

BÉ DE RELLEVÀNCIA LOCAL (BRL)

Categoria proposada: ESPAI ETNOLÒGIC D'INTERÉS LOCAL
(DECRET 148/2006 - RECURRIT: EN SUSPENS)

NORMATIVA D'APLICACIÓ

regadiu de Bennàger és, actualment, més del doble que la de Quart.
Com a resultat, les diferències internes de eficiència són molt
elevades. (RHV)

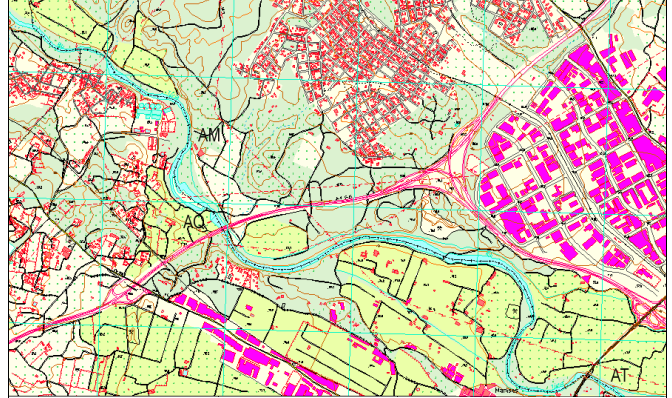
(CONTINUA)

N N N3 TIPO CAT MUNICIPI SITUACIÓ CARTOGRAFIA EMPLAÇAMENT CLASSIFICACIÓ/QUALIFICACIÓ PGOU ESTAT ACTUAL OBV

DENOMINACIÓ

ASSUT DE QUART (3)

DENOMINACIÓ ALT



DESCRIPCIÓ

+5

La dotació mitjana del sistema Quart-Bennàger procedent del Túria manté la proporció històrica de les "files" tradicionals. Això suposa un 15,5 % dels cabdal total. Però avui la superfície agrícola de Quart-Bennàger representa aproximadament un terç del total de l'horta i, el que és més important, sembla que serà poc alterada en el futur. Així doncs, el sistema Quart-Bennàger evidència notables desigualtats de dotació, tant internes com externes.

La major part de la propietat dels terrenys agrícoles de Bennàger i Faitanar està en mans de propietaris residents en la ciutat de València, el que ha afavorit la substitució dels cultius hortícoles per tarongers. La inseguretat ciutadana en aquests suburbis industrials desanima els hortolans. El contrast amb l'Horta Nord és sorprenent. De fet pocs agricultors es veuen per l'àrea fins i tot de dia. La Séquia de Quart-Bennàger és una de les més viables de l'horta de València. Caldria fer un assut comú de regulació en el riu, aigües amunt de l'assut de Montcada (segons Marco i altres).

El canal de Daroqui deu ser revestit per evitar filtracions i caldria fer un canal nou a partir d'eixe punt paral·lel a l'accés a l'aeroport fins a l'actual lloc de bifurcació de la xarxa de Quart i en eixe punt fer un repartiment de l'aigua per a cada sector (Quart, Aldaia, Bennàger i Faitanar) amb séquies completament noves. Les velles podrien aprofitar-se com a clavegueram. Caldria reg localitzat a la zona del "Racó", a l'Oest en el Comuner de Manises. (RHV)

FONTS DOCUMENTALS:

- J.A. FERNÁNDEZ ORDOÑEZ. Dir. (90PR1900)
"Catálogo de 90 Presas y Azudes Españoles anteriores a 1900"
Ed. CEHOPU Madrid 1984
- JUAN B.MARCO /JOAN F.MATEU /JOAN ROMERO
"Regadios Históricos Valencianos. Propuestas de Rehabilitación" Ed. Generalitat Valenciana. València 1994.(RHV)
- VICENT GARCIA / JOSEP MURCIA:
"El reflejo formal de la historia en el territorio /L'Horta Sud". 1980
Trebll Inèdit. Original en la Fundació Caixa d'Estalvis de Torrent (RFHT)
- PACO TORTOSA I PASTOR (EGHSUD)
"LA COMARCA DE L'HORTA SUD.
ECOGUIA D'ITINERARIS AMBIENTALS I CULTURALS"

PROTECCIÓ

BÉ DE RELLEVÀNCIA LOCAL (BRL)

**Categoria proposada: ESPAI ETNOLÒGIC D'INTERÉS LOCAL
(DECRET 148/2006 - RECURRIT: EN SUSPENS)**

NORMATIVA D'APLICACIÓ

