

CATÁLOGO DE BIENES PROTEGIDOS DE BEJÍS
CATÀLEG DE BENS PROTEGITS DE BEJÍS

Nº FICHA \ FITXA

ARQ 20

FECHA \ DATA

NOVIEMBRE 2006

INVENTARIO DE YACIMIENTOS ARQUEOLÓGICOS
INVENTARI DE JACIMENTS ARQUEOLÒGICS

YACIMIENTO

NECRÓPOLIS DEL MAS DEL TENDERO

TERMINO MUNICIPAL

BEJÍS (CASTELLÓN)

HOJA MT NUM. ESCALA 1:10.000

639 (2-3) BEJÍS

COORDENADAS GEOGRÁFICAS. ALTITUD.

Datum European 1950, UTM 30S

695906.8E, 4420910.4N 717 m. (SNM.)

DATOS CATASTRALES Y PROPIETARIO

Polígono 12, Parcela 9005-64-65

TIPO DE YACIMIENTO

Necrópolis

ADSCRIPCIÓN CULTURAL

-

CRONOLOGÍA

-

ESTADO DE CONSERVACIÓN

MALO

PELIGRO

ELEVADO (Concesión minera)

INTERVENCIONES

RÉGIMEN JURÍDICO

CATEGORÍA

BIEN DE RELEVANCIA LOCAL

Espacio de Protección Arqueológica

GRADO DE PROTECCIÓN ASIGNADO POR EL PGOU

GRADO 2

ACCESO

Desde Ctra Bejís a envasadora de los Cloticos, desvío por SLV54 hasta cruce con SLV55, en este cruce se indican las siguientes direcciones: Fuente Gamellón, Arteas de arriba y Fuente Cubillo.

ENTORNO

Zona de cultivo de almendros en la zona llana y monte bajo en ladera. Algunas zonas con pino reforestado.

DESCRIPCIÓN DEL YACIMIENTO

Hace un par de años tuvimos conocimiento de que en dos áreas afloraban restos humanos. Con motivo de la realización del estudio de campo de los arqueólogos Ramiro Pérez Milián, Alejandro Samper Lasso y Alfonso Ruiz Pérez, para la elaboración del informe de afección del patrimonio para la concesión minera del Collado Girón, les acompañamos a las dos necrópolis. Los datos aquí reflejados se han extraído de dicho informe.

Se trata de una necrópolis orientada al NW de Arteas de Abajo, donde se han identificado siete posibles enterramientos de una tipología similar, atendiendo a una misma orientación y alineados. Todas ellas presentan la característica común de estar cubiertas por losas de rodano. Afloran restos óseos. Con similares características a la encontrada en el mismo camino a unos 2 km. Destacamos que las dos zonas se encuentran justo en el margen del camino, más concretamente en sendos cruces, las dos aparecen en el mismo tipo de terreno (aparentemente sedimentario.), muy erosionado y repleto de cárcavas. Son dos zonas bajas de ladera, que sufren de manera especial la erosión del agua y corren el peligro de expolio o destrucción por su cercanía a los caminos. Otro dato similar en las dos zonas sería la casi total ausencia de restos cerámicos, solo un cuello en la 1ª (Collado Girón) y una cerámica más rodada en la 2ª (Mas del Tenedor) llevan asociados losas de rodano, que servirían de tapa en los enterramientos, en superficie también se pueden destacar los afloramientos óseos, entre los que destacan los del pto 56, donde se puede observar lo que parecen dos fémures y un resto óseo del cráneo. En cada una de ellas reconocemos hasta siete individuos, pudiendo variar este número con un estudio más en profundidad ya que la erosión y la vegetación colindante impiden una visibilidad aceptable, siendo ésta en la actualidad mala.

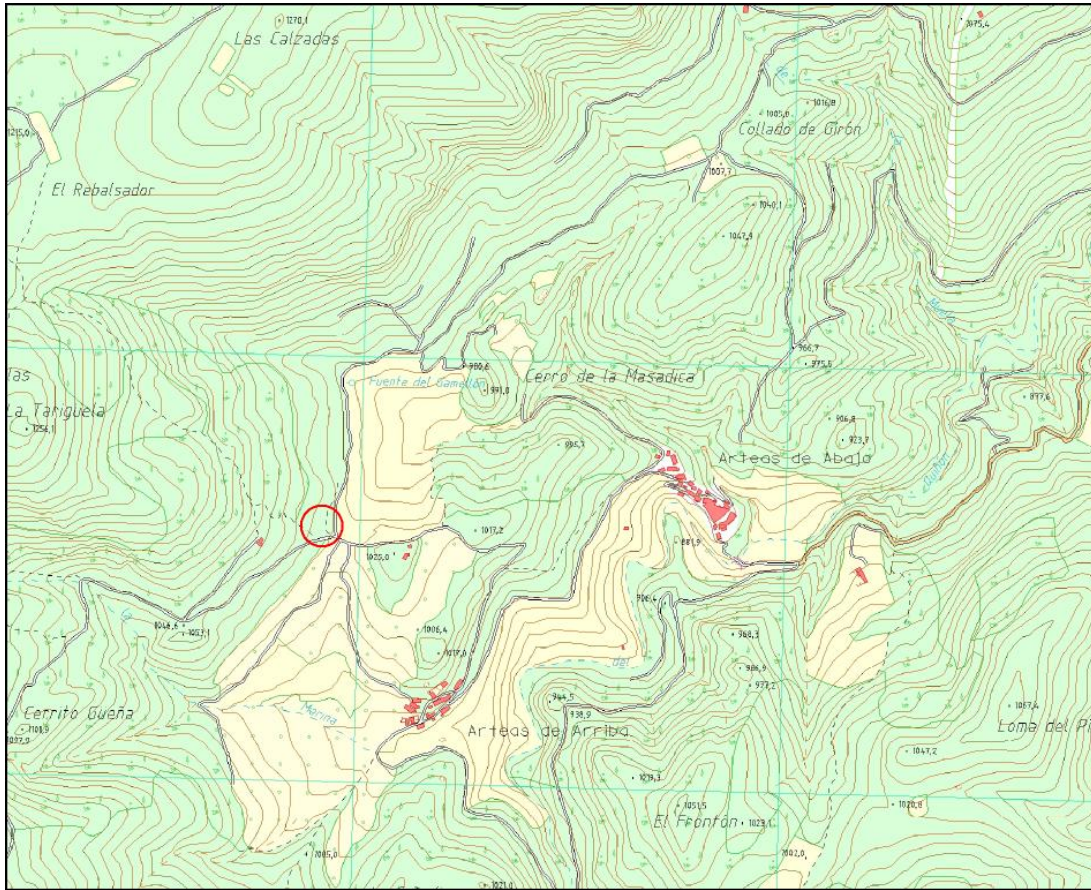
MATERIALES RECOGIDOS

ESTRUCTURAS

BIBLIOGRAFÍA

NOTICIAS

PLANO DE SITUACIÓN



FOTOGRAFÍAS

