

CATÁLOGO DE BIENES PROTEGIDOS DE BEJÍS
CATÀLEG DE BENS PROTEGITS DE BEJÍS

INVENTARIO DE YACIMIENTOS ARQUEOLÓGICOS
INVENTARI DE JACIMENTS ARQUEOLÒGICS

Nº FICHA \ FITXA

ARQ 13

FECHA \ DATA

NOVIEMBRE 2006

YACIMIENTO

EL TURCO

TERMINO MUNICIPAL

BEJÍS (CASTELLÓN)

HOJA MT NUM. ESCALA 1:10.000

639 (2-3) BEJÍS

COORDENADAS GEOGRÁFICAS. ALTITUD.

Datum European 1950, UTM 30S

695986.0E, 4417357.9N 860 m. (SNM.)

DATOS CATASTRALES Y PROPIETARIO

Polígono 7, Parcela 496

TIPO DE YACIMIENTO

Poblado

ADSCRIPCIÓN CULTURAL

IBÉRICO - ROMANO

CRONOLOGÍA

S. II a.C. al S. II d.C.

ESTADO DE CONSERVACIÓN

REGULAR

PELIGRO

MÍNIMO

INTERVENCIONES

RÉGIMEN JURÍDICO

CATEGORÍA

BIEN DE RELEVANCIA LOCAL

Espacio de Protección Arqueológica

GRADO DE PROTECCIÓN ASIGNADO POR EL PGOU

GRADO 2

ACCESO

El mejor punto para acceder se realiza desde el camino de los pajares y la era de la Masía del Collado de donde sale una senda que nos lleva hasta los campos de almendros en los que se identifica la dispersión.

ENTORNO

Rural. Zona en ladera cultivada de almendros y replantación de pinos en el bancal superior.

DESCRIPCIÓN DEL YACIMIENTO

Identificado por Alcácer Grau donde realizó una pequeña intervención. Siguiendo los datos de sus "Exploraciones" describe:

"Al SE. del caserío, a poco más de cien metros, se eleva un pequeño cerrito conocido con el nombre de Puntal del Turco. Superficialmente encontramos una punta de flecha y varios cuchillitos, todos de sílex blanco, al parecer neolíticos. En un campo de la ladera Sur se encontraron fragmentos de cerámica ibérica sin decoración, y entre ellos una urna casi completa a la que le falta el borde y fragmentos con decoración geométrica; de cerámica romana, varios fragmentos de *sigillata* lisa, otro de un cáliz de pasta finísima, y varios de ánfora romana vinaria. Una fíbula de bronce en, la base de cuyo arco hay una inscripción en relieve que, con algunas dificultades, puede leerse *Lavcissa*. La superficie exterior tiene un delicado adorno en forma de cordón limitado por dos líneas, todo ello en relieve (fig. 9).

El nombre *Lavcissa* es semejante a otros en marcas de alfarero galo-romanas, pudiéndose también señalar otras fíbulas con inscripción (Dechelette, Manual, t. IV, pág. 764) y en la colección Blaya de Murcia <<Memoria de los M. Arqueológicos Provinciales>>, 1942, lám. XLVIII, 29). En cuanto a la forma podemos mencionar tipos semejantes en Numancia y Ampurias.

La fíbula que aquí aportamos, apareció entre las piedras del fondo de una habitación adosada a la ladera, descubierta en una remoción de tierras.

En un campo cercano apareció un colgante de cerámica de sección elipsoidal, terminado por una parte con estrangulación en forma de almendra y por la otra en un orificio de gran tamaño con fuertes señales de uso (fig. 11). También superficialmente se halló una gran hacha pulimentada." (ALCÁCER GRAU, J., 1947).

La ficha oficial de Conselleria describe este yacimiento como: "Pequeño cerro conocido con el nombre del Puntal del Turco. Éste domina una pequeña hoya desde donde se divisa el yacimiento de La Hoyata y la Masía del Collado. En la ladera hay restos de cerámica dispersos."

Durante nuestra visita pudimos identificar restos constructivos en el cambio de nivel entre dos parcelas: en la superior no se localizan apenas restos cerámicos ya que se ha realizado una plantación de pinos para reforestación; en cambio

en el bancal inferior aparecen abundantes fragmentos y en el corte entre ambas parcelas se observan diversos restos pertenecientes a estructuras de hábitat. La parcela inferior presenta una densa dispersión cerámica en la que abundan los fragmentos cerámicos de época ibérica, cerámica común romana, ánfora de procedencia itálica y *terra sigillata* hispánica. En cambio en la parte superior del puntal, en el que supuestamente aparecieron la "punta de flecha y varios cuchillitos todos de sílex blanco, al parecer neolíticos" no pudimos identificar ningún resto aunque si pudimos constatar la fuerte erosión del cerro así como un dominio visual absoluto del paso natural del Collado, por lo que no descartamos que pudiera haber estado ocupado ocasionalmente como punto de vigía.

MATERIALES RECOGIDOS

Fragmentos informes de cerámica ibérica, ánfora Dr. 1, cerámica común romana y TS Hispánica.

ESTRUCTURAS

Se aprecian restos de muros de mampostería en el corte entre dos parcelas, así como restos de *tegulae*.

BIBLIOGRAFÍA

ALCÁCER GRAU, J. (1947): "Exploraciones arqueológicas en Begís. (Castellón)". Tirada aparte de "Comunicaciones del SIP al 1er Congreso de Arqueología del Levante" en 1946, 13 págs. Valencia.

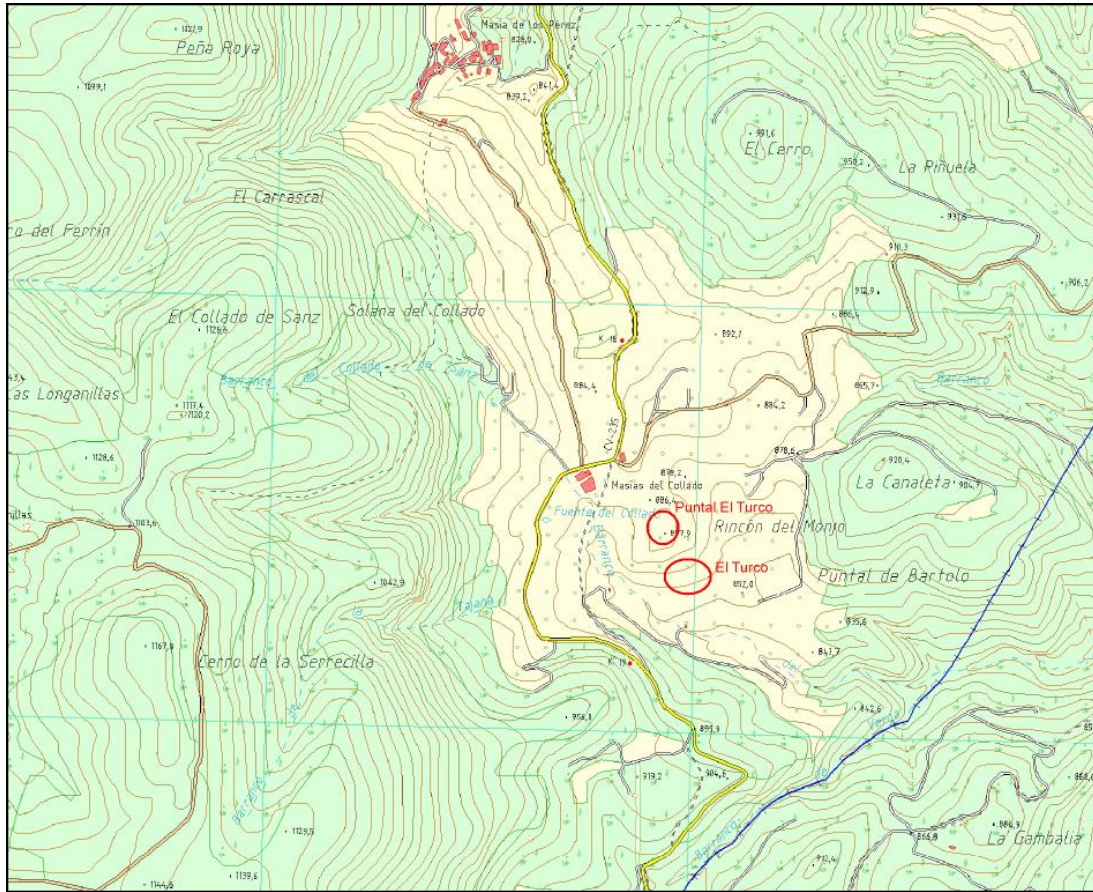
ARASA, F. (1992): "La romanización del Alto Palancia según la epigrafía". María de Luna V, Ecmo. Ayto. de Segorbe. Segorbe.

JÁRREGA, R. (2000): "El Alto Palancia en la época romana". Col·lecció Universitaria. Geografia i Història. Diputació de Castelló. 341 pp. Castellón.

PALOMAR MACIÁN, V. (1996): "Prehistoria e Historia Antigua de Bejís", Instituto de Cultura Alto Palancia, nº 3, págs. 111-117. Segorbe.

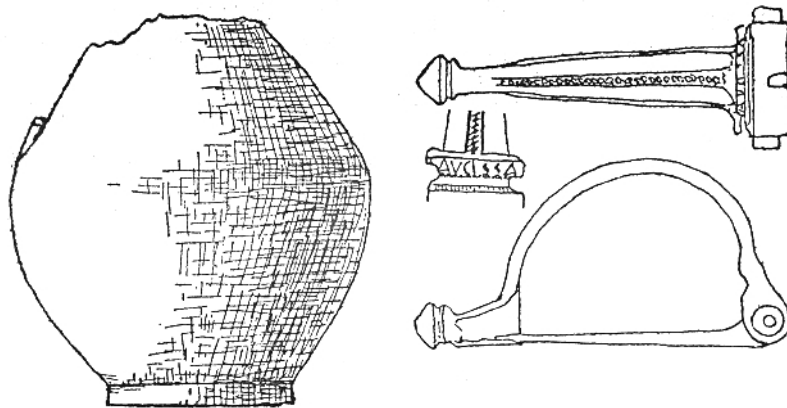
NOTICIAS

PLANO DE SITUACIÓN

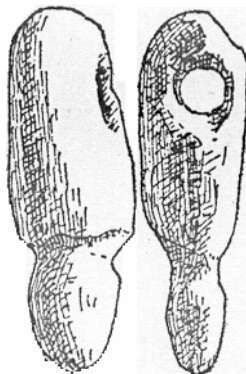


FOTOGRAFÍAS





Urna cineraria y fibula recuperado por Alcácer en 1947 (Dibujos Jordá en ALCÁCER GRAU, J., 1947, pág. 8)



Colgante de cerámica recuperado por Alcácer en 1947 (Dibujos Jordá en ALCÁCER GRAU, J., 1947, pág. 9)