

CHIMENEA Y MOTOR MATA LES PIULES

| | |
|--|---|
| LOCALIZACIÓN : POL. 36 PARC. 233 DISTRITO / SUELO : 19 / PNA LAT 39º 18'40" LON 0º 18'37,06" REF. CATASTRAL : 46900A036002330000F1 CÓDIGO FICHA : EPE_PNA_19.12 | NIVEL DE PROTECCIÓN : BRL VALORES SINGULARES : ETNOLÓGICO CATEGORÍA (D) ESPACIO ETNOLÓGICO DE INTERÉS LOCAL REFERENCIA CATÁLOGO 1989 : NO CONSTA NP : REVISIÓN EXPOSICIÓN PÚBLICA 2003-2008 : NO CONSTA NP : |
|--|---|

1. PARCELA :

PARCELA

DIMENSIONES :

ESTRUCTURA : MARJALES - TANCATS

OCUPACIÓN : AGRARIA

USOS : EN FUNCIONAMIENTO - SIN USO

2. EDIFICACIÓN :

VOLUMETRÍA

Nº VOLÚMENES : 2 VOLUMENES

MORFOLOGÍA : CHIMENEA Y CASETA

Nº PLANTAS : 1

DIM. PLANTA :

FACHADA

REVESTIMIENTO : PINTURA DE CAL SOBRE LADRILLO

COLOR : BLANCO

CARPINTERÍA :

CONSERVACIÓN : MALO

ESTRUCTURA

TIPO ARQ : CHIMENEA

**FÁBRICAS : LADRILLO EN CHIMENEA-
MAMPOSTERÍA EN CASETA**

CUBIERTAS : TEJA

CONSERVACIÓN : MALO

3. ENTORNO PAISAJÍSTICO:

USOS : RURAL INDUSTRIAL VIVIENDA 2ª VIVIENDA SERVICIOS ALMACÉN

ACCESIBILIDAD : BUENA REGULAR MALA

CONTAMINACIÓN AMBIENTAL : HUMOS RUIDOS TRAFICO

ELEMENTOS PERTURBADORES : CABLES ESCOMBROS AMB. SOCIAL DETERIORADO

VALOR PAISAJÍSTICO: ALTO MEDIO BAJO

ARBOLADO: VEGETACIÓN PALUSTRE

VALORES SINGULARES :

| | | |
|--|-------------------------------------|--|
| GRP: Grupo | ARB: Arbolado de interés | NP: Nivel de Protección |
| CMN: Camino | ETN: Interés Etnológico | BIC: Bien de Interés Cultural |
| VLL: Villa | PSJ: Interés Paisajístico | BRL: Bien de Relevancia Local |
| GPR: Grupo | RQL: Interés Arqueológico | BRL-BRR: Bien de Relevancia Local - Barraca |
| ARQ: Interés Arquitectónico | TIP: Interés Tipológico | 1ER ORDEN: Elemento Primer Orden |
| OTROS : | | |
| CPF: Crujías Paralelas a Fachada | PX: Porxada | SI: Simétrica |
| CPP: Crujía Perpendicular a Fachada | PT: Patio Posterior | AS: Asimétrica |
| PB: Planta Basílica | +1: Crujía añadida Posterior | AH: Alero Horizontal |



CHIMENEA Y MOTOR MATA LES PIULES

4. DESCRIPCIÓN Y REFERENCIAS HISTÓRICAS

Chimenea con caseta anexa y patio de aperos que se sitúa al noroeste del Perellonet, al sur de la Sequiota, junto a la margen izquierda de la Carrera de la Junça. Su acceso tradicional era en barca a través de la Sequiota, pero tras la construcción del puente del Troncoll en 1960 y de un camino de tierra que deriva de la CV 500, y que transcurre sobre la mota de la Sequiota, se accede por camino rodado. Es propiedad de la Sociedad de Regantes de la Mata de les Piules con unos 40 socios en la actualidad. Consta de tres cuerpos diferenciados:

- Caseta con cubierta a dos aguas, construida con muros de carga y cubierta con teja curva, conservada relativamente bien. Hay que verificar la existencia del antiguo motor. Existe un patio de aperos interior

- Cobertizo sin interés cubierto a un agua y torre del transformador.

- La Chimenea de aproximadamente 8 mt altura y consta de un cuerpo basamental de planta hexagonal con una cornisa a partir de la cual se levanta un fuste también hexagonal troncopiramidal de muy baja altura. Sus fábricas son de ladrillo y están encaladas para proteger a los morteros y ladrillos de la agresión del viento salino. Se encuentra actualmente con la boca tapada y fuera de uso, con una chimenea del motor eléctrico como alternativa.

Su función es agraria, para mover el agua y desaguar los campos de arroz circundantes. En un primer momento se movió por vapor utilizando como carburante madera o carbón, más tarde se utilizó energía eléctrica.

Disponía de un sistema de de bollas a la manera de sensores que cuando sobrepasaban o bajaban determinados niveles, activaban el automatismo que hacía que se pusiera en marcha el ingenio y de esta manera mantener los niveles constantes de agua en los canales, o bien desaguar los campos.

El antiguo motor se inserta en un paisaje de "tancats", antiguos campos de cultivo de arroz que necesitaban de una particular rotación de inundaciones y desecaciones. los motores procedían a mover las masas de agua por los canales de manera que facilitaban estos procesos. este proceso lo describe claramente V. Rossello en su libro:

"Antigament per a pujar l'aigua s'usava la palangana, roda de caixons muntada sobre un bacíde fusta, que movien dos homes amb els peus a l'estil oriental: així s'eixugava el camp. La nòria (sénia a l'Horta) agafava Vaigua plana de la sèquia mitjançant una roda anàloga a la de les palanganes, però amb propulsió animal. Després d'una etapa de

INICIOS DEL S. XX

màquines de vapor -algunes de les quals cremaven mansega- les bombes elèctriques o amb motor d'explosió les han suplantades, instal·lades sobre un sequioldormidor.; algunes encara movien una roda de fusta, però n'hi ha d'altres sistemes i fins i tot turbines Les terres superiors al nivell de l'estany s'inunden, per tant, amb aigua de tres orígens:

a) de les sèquies del Xúquer i del Túria (aigua concedida per als arrossars del nord el 1829);

b) de l'Albufera, alçada amb els motors; i c) de pous, encara que l'aportació és escassa. Els tancats són agaipacions de camps que faciliten aquestes operacions i n'hi ha de diversa mena: 1) Tancats amb un motor elevador; estan més alts que el nivell d'inundació albuferenc. 2) Tancats amb una motobomba desguassadora; són més baixos que el nivell de l'estany. 3) Tancats amb una motobomba d'elevació i una altra (o la mateixa reversible) de desguàs; solen ser més extensos i tenen diferències de nivell; sovint formen una comunitat de regants pròpia.

Els camps d'arròs estrictament no es reguen, sinó que, un cop plens, deixen passar un corrent d'aigua de renovació que entra per les boqueres dels marges d'un camp a l'altre, quan el regador talla les parades. El camp d'arròs no és pla del tot, sinó que té una caiguda o rostària que no ha de passar del 0,5 per mil. Les motes mestres abasten totes les basses d'un tancat que sol pertànyer a uns quants propietaris. L'aigua hi entra des de dalt del guardanyo salvadany i va fins al sequioldormidor, d'on, si cal, la trau el motor.

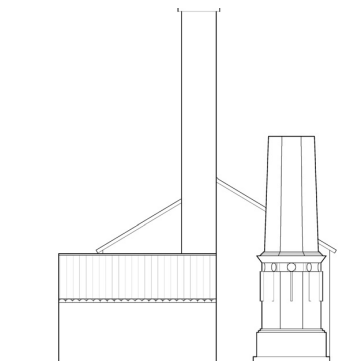
Costums inveterats i ordenances han configurat un calendari d'operacions de conreu i, sobretot, hidràuliques que és impossible de defugir. Per Tots Sants (1 de novembre) són tancades les comportes de les goles: comença la perellonada que durarà dos mesos; si hi ha sort -o siga, si plou-, s'aconsegueix l'omplida dels camps d'arròs en un mes, encara que el joc dels motors pot variar molt els ritmes, segons les condicions i els indrets. Mentrestant calia escurar i dallar les carreres a fi que en tornar a obrir l'aigua se n'emportés el fang a la mar. Això s'esdevé per cap d'any, tot i que l'eixugó no comence a ser efectiu abans de la primera o segona quinzena de febrer, quan s'hi afegeixen els motors que poden arribar a buidar la primera quinzena de març. "

Fuentes documentales: L'Albufera de València. V Rossello, Barcelona 1995. Estudio de Campo del Dep. de Geografía de la U. de Valencia, a cargo del Prof. Hermosilla

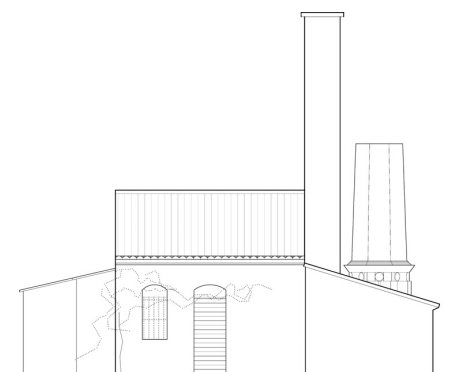


CHIMENEA Y MOTOR MATA LES PIULES

5. DESCRIPCIÓN GRÁFICA Y REFERENCIAS TÉCNICAS



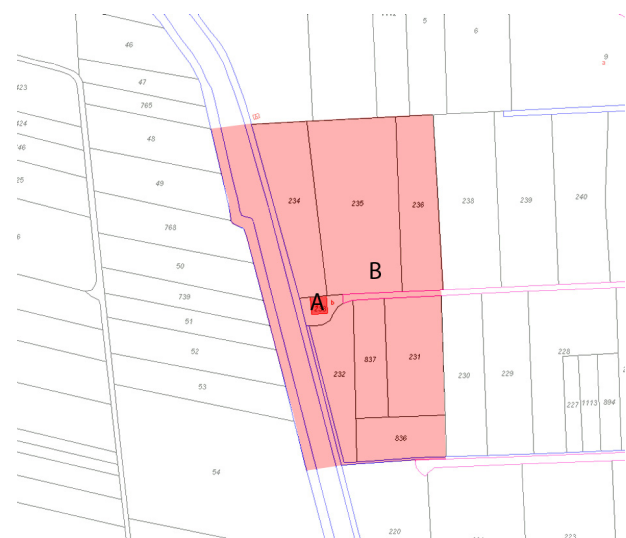
alzado lateral



alzado frontal



6. ENTORNO DE PROTECCIÓN



A.- BIENES A PROTEGER

Chimenea
Caseta + Patio

B.- ENTORNO DE PROTECCIÓN

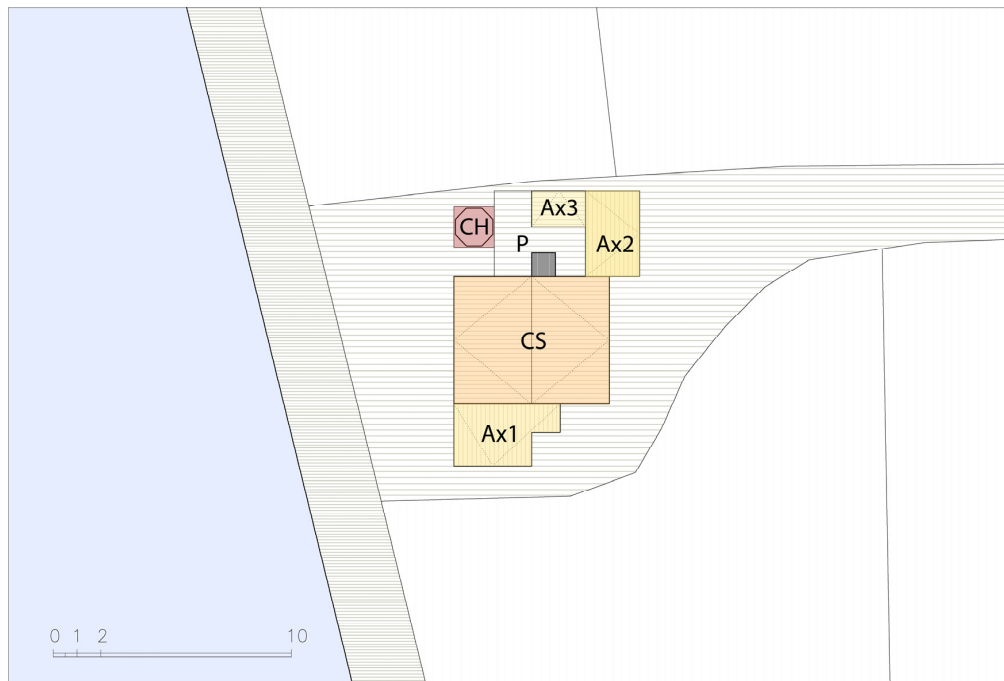
Tancats
Acequia



CHIMENEA Y MOTOR MATA LES PIULES

7. CONDICIONES DE TRANSFORMACIÓN

Condiciones del Subsuelo - Cautelas Araqueológicas



ELEMENTOS A CONSERVAR

CH.- CHIMENEA: Protección Integral.

Conservación de la estructura original de la Chimenea, manteniendo fábricas, acabados originales y relación con la sala de máquinas.

CS. + AX1 + AX2 + AX3 + P.- CASETA + CUERPOS ANEXOS + PATIO: Protección Ambiental.

Conservando la estructura espacial, sistemas constructivos, la sección, cubierta y composición de fachadas

TCT.- TANCATS. Protección Ambiental.

Protección Ambiental del entorno de campos de arroz

RÉGIMEN GENERAL DE INTERVENCIONES.-

En atención a las Normas del PRUG de La Albufera de Valencia, en sus Art. 36.1-A, 36.1-C3 y C4 y en el Art 52.3-C, no es posible ampliación alguna de estos edificios.

8. OBSERVACIONES

a) PROCEDIMIENTO DE INTERVENCIÓN

Cualquier intervención sobre el entorno del motor o la chimenea implica la redacción de un Estudio de Incidencia Paisajística que atienda las condiciones paisajísticas del lugar y permita una correcta conservación y lectura del conjunto

Las áreas libres deben mantener el uso de campos de arroz o ser ocupadas por vegetación palustre.

b) INTERVENCIONES PERMITIDAS PREVIAS AL PROYECTO DE RESTAURACIÓN

Solo se podrán efectuar obras de conservación y mantenimiento.

