

## TRILLADORA DEL TOCAYO

<b>LOCALIZACIÓN : TANCAT DE L'ESTABLIMENT</b> <b>DISTRITO / SUELO : 19 / PNA</b> LAT 39º 18'43,36" LON 0º 19'11,25" <b>REF. CATASTRAL : 1350302YJ3515A0001AR</b> <b>CÓDIGO FICHA : EPE_PNA_19.11</b>	<b>NIVEL DE PROTECCIÓN : BRL</b> <b>VALORES SINGULARES : ETNOLÓGICO</b> <b>CATEGORÍA (D) ESPACIO ETNOLÓGICO DE INTERÉS LOCAL</b> REFERENCIA CATÁLOGO 1989 : NO CONSTA NP : REVISIÓN EXPOSICIÓN PÚBLICA 2003-2008 : NO CONSTA NP :
---	---

### 1. PARCELA :

#### PARCELA

DIMENSIONES :

ESTRUCTURA : MARJAL TANCATS

OCUPACIÓN : SIN OCUPACION

USOS : MOTOR Y TRILLADORA

### 2. EDIFICACIÓN :

#### VOLUMETRÍA

Nº VOLÚMENES : 4

MORFOLOGÍA : CHIMENEA - CASAS A DOS AGUAS ALERO  
HORIZONTAL - SEQUER

Nº PLANTAS : 1 Y 2

DIM. PLANTA :

#### FACHADA

REVESTIMIENTO : REVOCO DE MUROS Y LADRILLO VISTO EN  
CHIMENEA

COLOR : BLANCO

CARPINTERÍA :

CONSERVACIÓN : BUENO - RECUPERABLE

#### ESTRUCTURA

TIPO ARQ : CHIMENEA - CASAS 2 CRUJIAS

FÁBRICAS : MUROS DE CARGA

CUBIERTAS : TEJA

CONSERVACIÓN : BUENA

### 3. ENTORNO PAISAJÍSTICO:

USOS :  RURAL  INDUSTRIAL  VIVIENDA  2ª VIVIENDA  
 SERVICIOS  ALMACÉN

ACCESIBILIDAD :  BUENA  REGULAR  MALA

CONTAMINACIÓN AMBIENTAL :  HUMOS  RUIDOS  TRAFICO

ELEMENTOS PERTURBADORES :  CABLES  ESCOMBROS  AMB. SOCIAL  
DETERIORADO

VALOR PAISAJÍSTICO :  ALTO  MEDIO  BAJO

ARBOLADO : VEGETACION LACUSTRE

#### VALORES SINGULARES :

GRP: Grupo

CMN: Camino

VLL: Villa

GPR: Grupo

ARG: Interés Arquitectónico

ARB: Arbolado de interés

ETN: Interés Etnológico

PSJ: Interés Paisajístico

RQL: Interés Arqueológico

TIP: Interés Tipológico

NP: Nivel de Protección

BIC: Bien de Interés Cultural

BRL: Bien de Relevancia Local

BRL-BRR: Bien de Relevancia Local - Barraca

1ER ORDEN: Elemento Primer Orden

#### OTROS :

CPF: Crujias Paralelas a Fachada

CPP: Crujia Perpendicular a Fachada

PB: Planta Basílica

PX: Porxada

PT: Patio Posterior

+1 : Crujia añadida Posterior

SI: Simétrica

AS: Asimétrica

AH: Alero Horizontal



## TRILLADORA DEL TOCAYO

### 4. DESCRIPCIÓN Y REFERENCIAS HISTÓRICAS

sobre 1910

Conjunto de casetas y casas de agrarias situadas en el Tancat de l'Establiment en el Palmar, con acceso desde el oeste del Palmar por el camino de Sacarés. Es propiedad de la Sociedad de Regantes.

**Consta de varios cuerpos diferenciados:**

- **Caseta con cubierta a dos aguas**, construida con muros de carga y cubierta con teja curva, conservada relativamente bien. Hay que verificar la existencia del antiguo motor.

- **La Chimenea** consta de un basamento muy potente y un inicio del fuste. El basamento es prismático cuadrangular coronada por una potente cornisa, desde la cual nace un fuste octogonal de unos seis metros por encima de la basa. Sin linterna y con final sesgado y sin tapar. Es característico de esta chimenea la decoración helicoidal de ladrillo tintados de almagra del fuste. mientras que el basamento está encalado en blanco

- **Dos casas**; una la vivienda del encargado y otra con funciones de almacenamiento de arroz. Son casas de dos crujías y cubierta a dos aguas con alero horizontal, una de dos alturas y la otra de una sola planta. Muros de carga paralelos a fachada. Frente a ellas se encuentra una superficie de secado y trilla.

- **Sequer**, explanada anterior a las instalaciones, solada con piezas de arcilla cocida, que cumplía las funciones del secado y trillado en su caso del arroz.

En el conjunto, a la función de mover el agua y desaguar los campos de arroz circundantes, se une la de trilladora, con una era y espacios de almacenamiento.

En un primer momento se movió por vapor con carburante compuesto por madera o carbón, más tarde se utilizó energía eléctrica.

Disponía de un sistema de de bollas a la manera de sensores que cuando sobrepasaban o bajaban determinados niveles, activaban el automatismo que hacía que se pusiera en marcha el ingenio y de esta manera mantener los niveles constantes de agua en los canales, o bien desaguar los campos.

El antiguo motor se inserta en un paisaje de "tancats", antiguos campos de cultivo de arroz que necesitaban de una particular rotación de inundaciones y desecaciones. los motores procedían a mover las masas de agua por los canales de manera que facilitaban estos procesos. este proceso lo describe claramente V. Rossello en su libro:

*"Antigament per a pujar l'aigua s'usava la palangana, roda de caixons muntada sobre un bacíde fusta, que movien dos*

*homes amb els peus a l'estil oriental: així s'eixugava el camp. La nòria (sénia a l'Horta) agafava Vaigua plana de la sèquia mitjançant una roda anàloga a la de les palanganes, però amb propulsió animal. Després d'una etapa de màquines de vapor -algunes de les quals cremaven mansega- les bombes elèctriques o amb motor d'explosió les han suplantades, instal·lades sobre un sequioldormidor.; algunes encara movien una roda de fusta, però n'hi ha d'altres sistemes i fins i tot turbines Les terres superiors al nivell de l'estany s'inunden, per tant, amb aigua de tres orígens:*

*a) de les sèquies del Xúquer i del Túria (aigua concedida per als arrossars del nord el 1829);*

*b) de l'Albufera, alçada amb els motors; i c) de pous, encara que l'aportació és escassa. Els tancats són agaipacions de camps que faci-ten aquestes operacions i n'hi ha de diversa mena: 1) Tancats amb un motor elevador; estan més alts que el nivell d'inundació albuferenc. 2) Tancats amb una motobomba desguassadora; són més baixos que el nivell de l'estany. 3) Tancats amb una motobomba d'elevació i una altra (o la mateixa reversible) de desguàs; solen ser més extensos i tenen diferències de nivell; sovint formen una comunitat de regants pròpia.*

*Els camps d'arròs estrictament no es reguen, sinó que, un cop plens, deixen passar un corrent d'aigua de renovació que entra per les boqueres dels marges d'un camp a l'altre, quan el regador talla les parades. El camp d'arròs no és pla del tot, sinó que té una caiguda o rostària que no ha de passar del 0,5 per mil. Les motes mestres abasten totes les basses d'un tancat que sol pertànyer a uns quants propietaris. L'aigua hi entra des de dalt del guardanyo salvadany i va fins al sequioldormidor, d'on, si cal, la trau el motor "*

*Fuentes documentales: Estudio de campo. L'Albufera de València. V Rossello, Barcelona 1995. Dep. Geografia de la U. de València.*

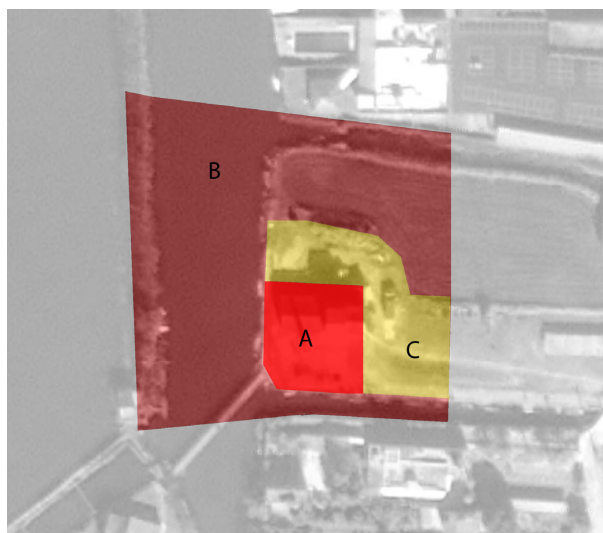


## TRILLADORA DEL TOCAYO

### 5. DESCRIPCIÓN GRÁFICA Y REFERENCIAS TÉCNICAS



### 6. ENTORNO DE PROTECCIÓN



#### A.- BIENES A PROTEGER

Chimenea. Protección Integral.  
Casets para el motor.  
Casa del encargado y almacén.  
Sequer.  
Tancats.

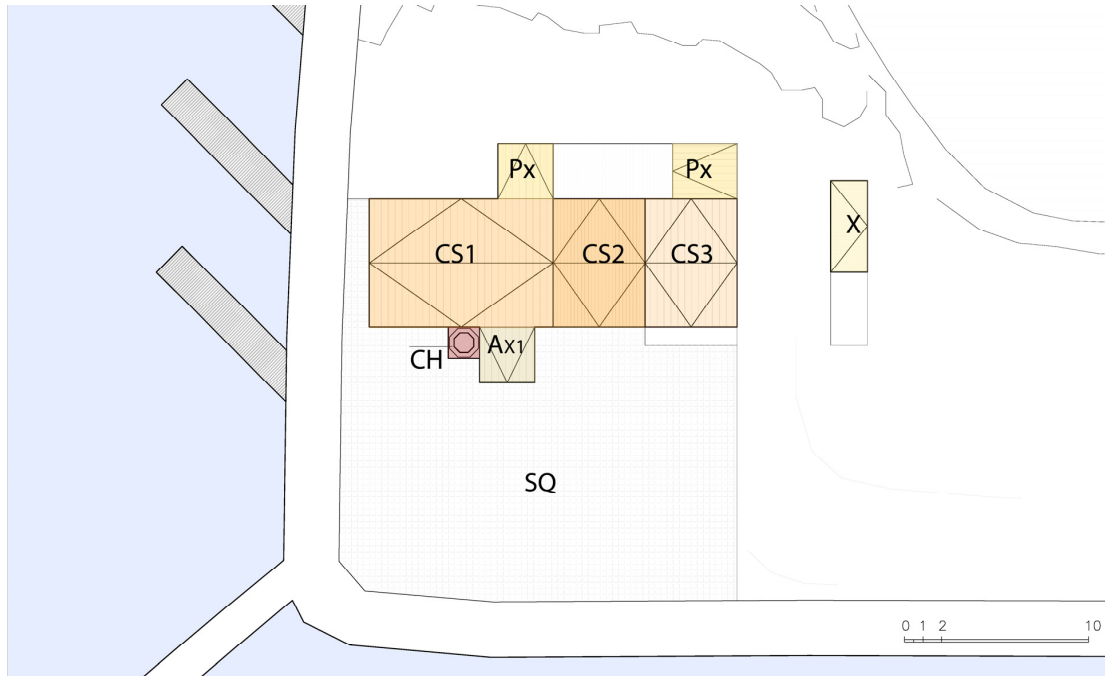
#### B.- ENTORNO DE PROTECCIÓN

#### C.- ÁREA DE RESTAURACIÓN PAISAJÍSTICA



## TRILLADORA DEL TOCAYO

### 7. CONDICIONES DE TRANSFORMACIÓN



#### ELEMENTOS A CONSERVAR

##### CH.- CHIMENEA: Protección Integral.

Conservación de la estructura original de la Chimenea, manteniendo fábricas, acabados originales y relación con la sala de máquinas.

##### CS1.- CASETAS PARA EL MOTOR: Protección Ambiental.

Conservando la estructura espacial, sistemas constructivos, la sección, cubierta y composición de fachadas

##### CS2 y CS3.- CASA DEL ENCARGADO Y ALMACÉN: Protección Ambiental.

Conservando la estructura espacial, sistemas constructivos, la sección, cubierta y composición de fachadas

##### PX1.- PORXADA: Protección Parcial Preventiva.

##### PX2 y PX3.- PORXADAS: Protección Ambiental.

##### X.- Cuerpo Impropio

##### SQ.- SEQUER: Protección Ambiental.

Protección Ambiental del ámbito de la geometría del antiguo *sequer* conservando este área como vacío, y manteniendo el solado recuperable.

##### TCT.- TANCATS: Protección Ambiental.

Protección Ambiental del entorno de campos de arroz

#### RÉGIMEN GENERAL DE INTERVENCIONES.-

En atención a las Normas del PRUG de La Albufera de Valencia, en sus Art. 36.1-A, 36.1-C3 y C4 y en el Art 52.3-C, no es posible ampliación alguna de estos edificios.

#### 8. OBSERVACIONES

##### a) PROCEDIMIENTO DE INTERVENCIÓN

Cualquier intervención sobre el entorno del motor o la chimenea implica la redacción de un Estudio de Incidencia Paisajística que atienda las condiciones paisajísticas del lugar y permita una correcta conservación y lectura del conjunto  
Las áreas libres deben mantener el uso de campos de arroz o ser ocupadas por vegetación palustre.

##### b) INTERVENCIONES PERMITIDAS PREVIAS AL PROYECTO DE RESTAURACIÓN

Solo se podrán efectuar obras de conservación y mantenimiento.

