

CHIMENEA Y MOTOR JUNTA MIQUEL REK

LOCALIZACIÓN : Polígono 37 Parcela 24 L'ILLA DISTRITO / SUELO : 19 / PNA LAT 39º 19' 00,47" LON 0º 18' 47,70" REF. CATASTRAL : 46900A037000240000FU CÓDIGO FICHA : EPE_PNA_19.10	NIVEL DE PROTECCIÓN : BRL VALORES SINGULARES : ETNOLÓGICO CATEGORÍA (D) ESPACIO ETNOLÓGICO DE INTERÉS LOCAL REFERENCIA CATÁLOGO 1989 : NO CONSTA NP : REVISIÓN EXPOSICIÓN PÚBLICA 2003-2008 : NO CONSTA NP :
--	---

1. PARCELA :

PARCELA

DIMENSIONES :
ESTRUCTURA : MARFAL - TANCATS
OCUPACIÓN : SIN OCUPACION
USOS : MOTOR

2. EDIFICACIÓN :

VOLUMETRÍA

Nº VOLÚMENES : 2 VOLUMENES
MORFOLOGÍA : CHIMENEA - CASETA
Nº PLANTAS : 1 - CHIMENEA DE 7 MTS
DIM. PLANTA :

FACHADA

REVESTIMIENTO : LADRILLO VISTO Y REVOCOS
COLOR : BLANCO
CARPINTERÍA :
CONSERVACIÓN : MALO

ESTRUCTURA

TIPO ARQ : CHIMENEA
FÁBRICAS : LADRILLO VISTO
CUBIERTAS : TEJA
CONSERVACIÓN : MALO

3. ENTORNO PAISAJÍSTICO:

USOS : RURAL INDUSTRIAL VIVIENDA 2ª VIVIENDA
 SERVICIOS ALMACÉN

ACCESIBILIDAD : BUENA REGULAR MALA

CONTAMINACIÓN AMBIENTAL : HUMOS RUIDOS TRAFICO

ELEMENTOS PERTURBADORES : CABLES ESCOMBROS AMB. SOCIAL DETERIORADO

VALOR PAISAJÍSTICO: ALTO MEDIO BAJO

ARBOLADO: VEGETACIÓN PALUSTRE



VALORES SINGULARES :

GRP: Grupo
CMN: Camino
VLL: Villa
GPR: Grupo
ARG: Interés Arquitectónico

ARB: Arbolado de interés
ETN: Interés Etnológico
PSJ: Interés Paisajístico
RQL: Interés Arqueológico
TIP: Interés Tipológico

NP: Nivel de Protección
BIC: Bien de Interés Cultural
BRL: Bien de Relevancia Local
BRL-BRR: Bien de Relevancia Local - Barraca
1ER ORDEN: Elemento Primer Orden

OTROS :

CPF: Crujías Paralelas a Fachada
CPP: Crujía Perpendicular a Fachada
PB: Planta Basílica

PX: Porxada
PT : Patio Posterior
+1 : Crujía añadida Posterior

SI : Simétrica
AS: Asimétrica
AH: Alero Horizontal



CHIMENEA Y MOTOR JUNTA MIQUEL REK

4. DESCRIPCIÓN Y REFERENCIAS HISTÓRICAS

Basamento de Chimenea con caseta anexa que se sitúa al norte del Palmar y de la Sequiota. Su acceso tradicional era en barca a través de la Sequiota, pero ahora se puede acceder por un camino rural que sale antes de atravesar el puente de la Sequiota. Es propiedad de la Sociedad de Regantes.

Consta de dos cuerpos diferenciados:

- Caseta con cubierta a dos aguas, construida con muros de carga y cubierta con teja curva, conservada relativamente bien. Hay que verificar la existencia del antiguo motor.

- La Chimenea consta de un basamento muy potente y un inicio del fuste. La es basa prismática cuadrangular coronada por una potente cornisa, desde la cual por medio de unos triángulos se pasa a una fuste octogonal solo esbozado. Se encuentra actualmente con la boca tapada y fuera de uso, con una chimenea del motor eléctrico como alternativa.

Su función es agraria: mover el agua y desaguar los campos de arroz circundantes. En un primer momento se movió por vapor utilizando como carburante madera o carbón, más tarde se utilizó energía eléctrica.

Disponía de un sistema de de bollas a la manera de sensores que cuando sobrepasaban o bajaban determinados niveles, activaban el automatismo que hacía que se pusiera en marcha el ingenio y de esta manera mantener los niveles constantes de agua en los canales, o bien desaguar los campos.

El antiguo motor se inserta en un paisaje de "tancats", antiguos campos de cultivo de arroz que necesitaban de una particular rotación de inundaciones y desecaciones. los motores procedían a mover las masas de agua por los canales de manera que facilitaban estos procesos. este proceso lo describe claramente V. Rossello en su libro:

"Antigament per a pujar l'aigua s'usava la palangana, roda de caixons muntada sobre un bacíde fusta, que movien dos homes amb els peus a l'estil oriental: així s'eixugava el camp. La nòria (sénia a l'Horta) agafava Vaigua plana de la sèquia mitjançant una roda anàloga a la de les palanganes, però amb propulsió animal. Després d'una etapa de màquines de vapor -algunes de les quals cremaven mansega- les bombes elèctriques o amb motor d'explosió

INICIOS DEL S. XX

les han suplantades, instal·lades sobre un sequioldormidor.; algunes encara movien una roda de fusta, però n'hi ha d'altres sistemes i fins i tot turbines Les terres superiors al nivell de l'estany s'inunden, per tant, amb aigua de tres orígens:

a) de les sèquies del Xúquer i del Túria (aigua concedida per als arrossars del nord el 1829);

b) de l'Albufera, alçada amb els motors; i c) de pous, encara que l'aportació és escassa. Els tancats són agaipacions de camps que faciliten aquestes operacions i n'hi ha de diversa mena: 1) Tancats amb un motor elevador; estan més alts que el nivell d'inundació albuferenc. 2) Tancats amb una motobomba desguassadora; són més baixos que el nivell de l'estany. 3) Tancats amb una motobomba d'elevació i una altra (o la mateixa reversible) de desguàs; solen ser més extensos i tenen diferències de nivell; sovint formen una comunitat de regants pròpia.

Els camps d'arròs estrictament no es reguen, sinó que, un cop plens, deixen passar un corrent d'aigua de renovació que entra per les boqueres dels marges d'un camp a l'altre, quan el regador talla les parades. El camp d'arròs no és pla del tot, sinó que té una caiguda o rostària que no ha de passar del 0,5 per mil. Les motes mestres abasten totes les basses d'un tancat que sol pertànyer a uns quants propietaris. L'aigua hi entra des de dalt del guardadanyo salvadany i va fins al sequiol dormidor, d'on, si cal, la trau el motor.

Costums inveterats i ordenances han configurat un calendari d'operacions de conreu i, sobretot, hidràuliques que és impossible de defugir. Per Tots Sants (1 de novembre) són tancades les comportes de les goles: comença la perellonada que durarà dos mesos; si hi ha sort -o siga, si plou-, s'aconsegueix l'omplida dels camps d'arròs en un mes, encara que el joc dels motors pot variar molt els ritmes, segons les condicions i els indrets. Mentrestant calia escurar i dallar les carreres a fi que en tornar a obrir l'aigua se n'emportés el fang a la mar. Això s'esdevé per cap d'any, tot i que l'eixugó no comence a ser efectiu abans de la primera o segona quinzena de febrer, quan s'hi afegeixen els motors que poden arribar a buidar la primera quinzena de març. "

Fuentes documentales: Estudios de Campo. L'Albufera de València. V Rossello, Barcelona 1995. Estudio de Campo del Dep. de Geografía de la U. de Valencia, a cargo del Prof. Hermosilla

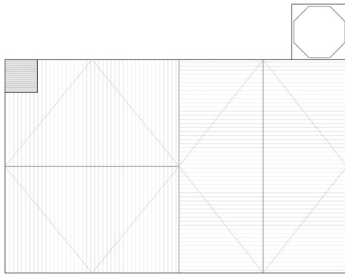


CHIMENEA Y MOTOR JUNTA MIQUEL REK

5. DESCRIPCIÓN GRÁFICA Y REFERENCIAS TÉCNICAS



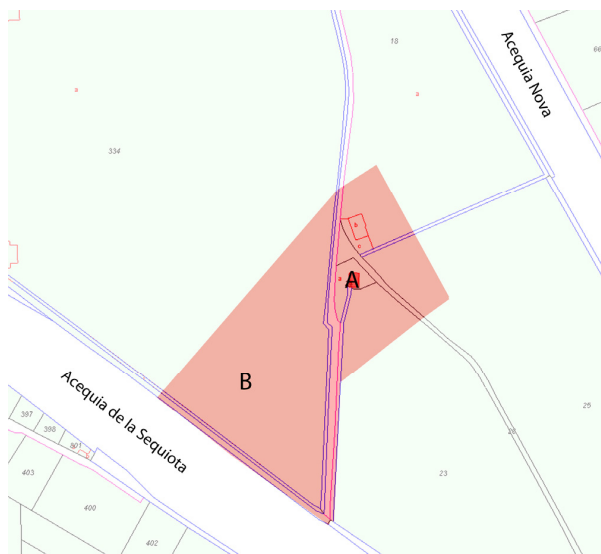
alzado frontal



planta



6. ENTORNO DE PROTECCIÓN



A.- BIENES A PROTEGER

Chimenea
Caseta
Tancats

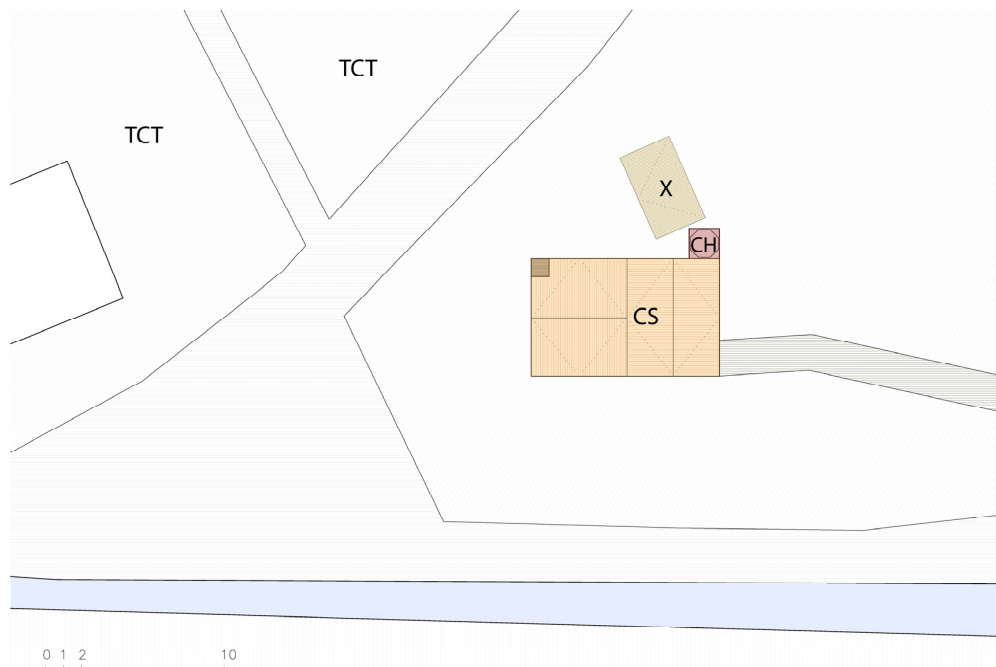
B.- ENTORNO DE PROTECCIÓN



CHIMENEA Y MOTOR JUNTA MIQUEL REK

7. CONDICIONES DE TRANSFORMACIÓN

Condiciones del Subsuelo - Cautelas Araqueológicas



ELEMENTOS A CONSERVAR

CH.- CHIMENEA. Protección Integral.

Conservación de la estructura original de la Chimenea, manteniendo fábricas, acabados originales y relación con la sala de máquinas.

CS.- CASETA. Protección Ambiental.

X.- Cuerpo Impropio

TCT.- TANCATS. Protección Ambiental.

Protección Ambiental del entorno de campos de arroz

RÉGIMEN GENERAL DE INTERVENCIONES.-

En atención a las Normas del PRUG de La Albufera de Valencia, en sus Art. 36.1-A, 36.1-C3 y C4 y en el Art 52.3-C, no es posible ampliación alguna de estos edificios.

8. OBSERVACIONES

a) PROCEDIMIENTO DE INTERVENCIÓN

Cualquier intervención sobre el entorno del motor o la chimenea implica la redacción de un Estudio de Incidencia Paisajística que atienda las condiciones paisajísticas del lugar y permita una correcta conservación y lectura del conjunto

Las áreas libres deben mantener el uso de campos de arroz o ser ocupadas por vegetación palustre.

b) INTERVENCIONES PERMITIDAS PREVIAS AL PROYECTO DE RESTAURACIÓN

Solo se podrán efectuar obras de conservación y mantenimiento,

