

## CHIMENEA Y MOTOR PDA. RACÓ DE L'OLLA

<b>LOCALIZACIÓN : POL. 37 PARC. 831</b> <b>DISTRITO / SUELO : 19 / PNA</b> LAT 39° 19' 50,08" LON 0° 19' 09,45" <b>REF. CATASTRAL : 46900A037008310000FY</b> <b>CÓDIGO FICHA : EPE_PNA_19.08</b>	<b>NIVEL DE PROTECCIÓN : BRL</b> <b>VALORES SINGULARES : ETNOLÓGICO</b> <b>CATEGORÍA (D) ESPACIO ETNOLÓGICO DE INTERÉS LOCAL</b> REFERENCIA CATÁLOGO 1989 : NO CONSTA NP : REVISIÓN EXPOSICIÓN PÚBLICA 2003-2008 : NO CONSTA NP :
---	---

**1. PARCELA :**

**PARCELA**

**DIMENSIONES :**  
**ESTRUCTURA :** MARJAL - TANCATS  
**OCUPACIÓN :** SIN OCUPACION  
**USOS :** MOTOR

**2. EDIFICACIÓN :**

**VOLUMETRÍA**

**Nº VOLÚMENES :** 2 VOLÚMENES  
**MORFOLOGÍA :** CHIMENEA - CAAETA

**Nº PLANTAS :** 1

**DIM. PLANTA :**

**FACHADA**

**REVESTIMIENTO :** LADRILLO Y MORTEROS

**COLOR :** BLANCO

**CARPINTERÍA :**

**CONSERVACIÓN :** MALA

**ESTRUCTURA**

**TIPO ARQ :** CHIMEMEA

**FÁBRICAS :** MUROS DE CARGA

**CUBIERTAS :** TEJA

**CONSERVACIÓN :** MALA

**3. ENTORNO PAISAJÍSTICO:**

**USOS :**  RURAL  INDUSTRIAL  VIVIENDA  2ª VIVIENDA  SERVICIOS  ALMACÉN

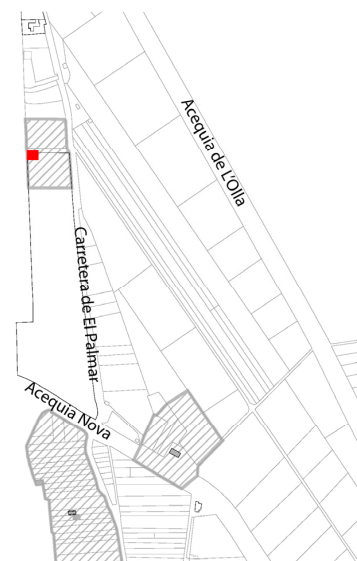
**ACCESIBILIDAD :**  BUENA  REGULAR  MALA

**CONTAMINACIÓN AMBIENTAL :**  HUMOS  RUIDOS  TRAFICO

**ELEMENTOS PERTURBADORES :**  CABLES  ESCOMBROS  AMB. SOCIAL DETERIORADO

**VALOR PAISAJÍSTICO:**  ALTO  MEDIO  BAJO

**ARBOLADO:** VEGETACIÓN PALUSTRE



**VALORES SINGULARES :**

GRP: Grupo CMN: Camino VLL: Villa GPR: Grupo ARG: Interés Arquitectónico	ARB: Arbolado de interés ETN: Interés Etnológico PSJ: Interés Paisajístico RQL: Interés Arqueológico TIP: Interés Tipológico	NP: Nivel de Protección BIC: Bién de Interés Cultural BRL: Bien de Relevancia Local BRL-BRR: Bien de Relevancia Local - Barraca 1ER ORDEN: Elemento Primer Orden
OTROS : CPF: Crujías Paralelas a Fachada CPP: Crujía Perpendicular a Fachada PB: Planta Basílica	PX: Porxada PT: Patio Posterior +1: Crujía añadida Posterior	SI: Simétrica AS: Asimétrica AH: Alero Horizontal



## CHIMENEA Y MOTOR PDA. RACÓ DE L'OLLA

### 4. DESCRIPCIÓN Y REFERENCIAS HISTÓRICAS

Chimenea y caseta que alberga el motor de gasoil para generar energía eléctrica, situada en norte del complejo turístico del Racó de l'Olla en la carretera del Palmar. Es propiedad de la Sociedad de Regantes.

Consta de dos cuerpos diferenciados:

- Caseta con cubierta de teja y cobertizo sin interés arquitectónico

- La Chimenea exenta de unos 8 metros de altura que consta de un cuerpo basamental prismático cuadrangular de gran altura rematado por una cornisa. Sobre ella se eleva el inicio cuadrangular del fuste que deviene en octogonal por medio de cuatro triángulos que permiten el paso desde la forma cuadrada. Construida en ladrillo visto, el basamento se recubre de una mano de cal y el cuerpo superior mantiene el ladrillo visto.

Su función es agraria: mover el agua y desaguar los campos de arroz circundantes. En un primer momento se movió por vapor utilizando como carburante madera o carbón, más tarde se utilizó energía eléctrica.

Disponía de un sistema de de bollas a la manera de sensores que cuando sobrepasaban o bajaban determinados niveles, activaban el automatismo que hacía que se pusiera en marcha el ingenio y de esta manera mantener los niveles constantes de agua en los canales, o bien desaguar los campos.

El antiguo motor se inserta en un paisaje de "tancats", antiguos campos de cultivo de arroz que necesitaban de una particular rotación de inundaciones y desecaciones. los motores procedían a mover las masas de agua por los canales de manera que facilitaban estos procesos. este proceso lo describe claramente V. Rossello en su libro:

*"Antigament per a pujar l'aigua s'usava la palangana, roda de caixons muntada sobre un bacíde fusta, que movien dos homes amb els peus a l'estil oriental: així s'eixugava el camp. La nòria (sénia a l'Horta) agafava Vaigua plana de la sèquia mitjançant una roda anàloga a la de les palanganes, però amb propulsió animal. Després d'una etapa de màquines de vapor -algunes de les quals cremaven mansega- les bombes elèctriques o amb motor d'explosió les han suplantades, instal·lades sobre un sequioldormidor.; algunes encara movien una roda de fusta, però n'hi ha d'altres sistemes i fins i tot turbines*

### INICIOS DEL S. XX

*Les terres superiors al nivell de l'estany s'inunden, per tant, amb aigua de tres orígens:*

*a) de les sèquies del Xúquer i del Túria (aigua concedida per als arrossars del nord el 1829);*

*b) de l'Albufera, alçada amb els motors; i c) de pous, encara que l'aportació és escassa. Els tancats són agaipacions de camps que faci-ten aquestes operacions i n'hi ha de diversa mena: 1) Tancats amb un motor elevador; estan més alts que el nivell d'inundació albuferenc. 2) Tancats amb una motobomba desguassadora; són més baixos que el nivell de l'estany. 3) Tancats amb una motobomba d'elevació i una altra (o la mateixa reversible) de desguàs; solen ser més extensos i tenen diferències de nivell; sovint formen una comunitat de regants pròpia.*

*Els camps d'arròs estrictament no es reguen, sinó que, un cop plens, deixen passar un corrent d'aigua de renovació que entra per les boqueres dels marges d'un camp a l'altre, quan el regador talla les parades. El camp d'arròs no és pla del tot, sinó que té una caiguda o rostària que no ha de passar del 0,5 per mil. Les motes mestres abasten totes les basses d'un tancat que sol pertànyer a uns quants propietaris. L'aigua hi entra des de dalt del guardanyo salvadany i va fins al sequioldormidor, d'on, si cal, la trau el motor.*

*Costums inveterats i ordenances han configurat un calendari d'operacions de conreu i, sobretot, hidràuliques que és impossible de defugir. Per Tots Sants (1 de novembre) són tancades les comportes de les goles: comença la perellonada que durarà dos mesos; si hi ha sort -o siga, si plou-, s'aconsegueix l'omplida dels camps d'arròs en un mes, encara que el joc dels motors pot variar molt els ritmes, segons les condicions i els indrets. Mentrestant calia escurar i dallar les carreres a fi que en tornar a obrir l'aigua se n'emportés el fang a la mar. Això s'esdevé per cap d'any, tot i que l'eixugó no comence a ser efectiu abans de la primera o segona quinzena de febrer, quan s'hi afegeixen els motors que poden arribar a buidar la primera quinzena de març. "*

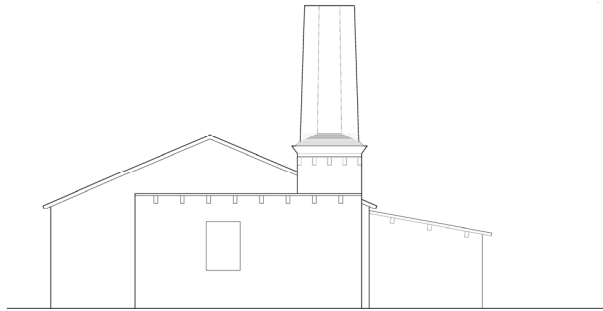
Fuentes documentales: Trabajo de Campo.

Libro: L'Albufera de València. V. Rossello, Barcelona 1995.  
Estudio de Campo del Dep. de Geografía de la U. de Valencia, a cargo del Prof. Hermosilla

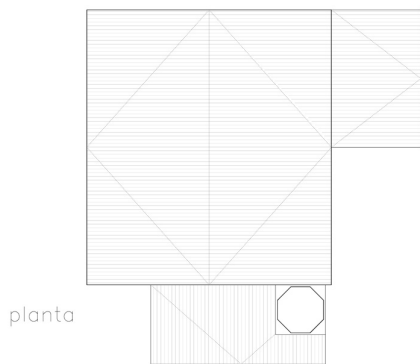


## CHIMENEA Y MOTOR PDA. RACÓ DE L'OLLA

### 5. DESCRIPCIÓN GRÁFICA Y REFERENCIAS TÉCNICAS



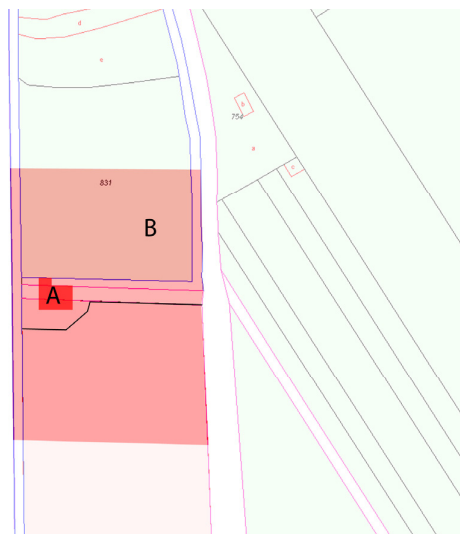
alzado frontal



planta

0 1 2 10

### 6. ENTORNO DE PROTECCIÓN



A.- BIENES A PROTEGER

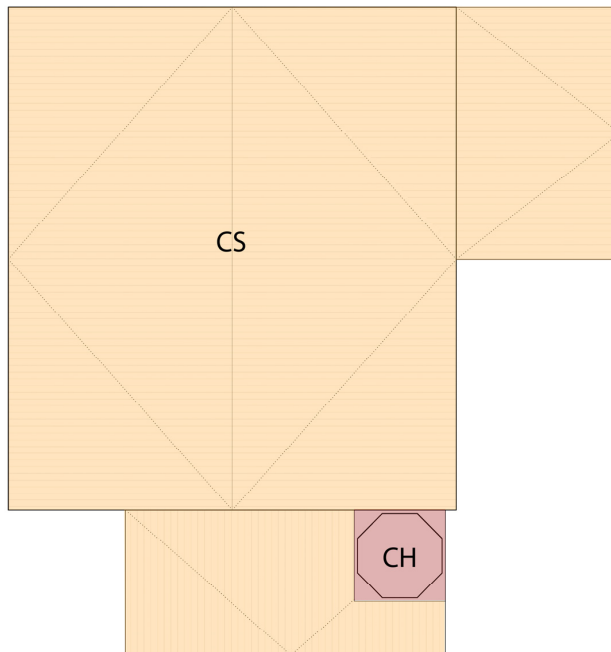
B.- ENTORNO DE PROTECCIÓN



## CHIMENEA Y MOTOR PDA. RACÓ DE L'OLLA

### 7. CONDICIONES DE TRANSFORMACIÓN

Condiciones del Subsuelo - Cautelas Araqueológicas



#### ELEMENTOS A CONSERVAR

##### CH.- CHIMENEA: Protección Integral.

Conservación de la estructura original de la Chimenea, manteniendo fábricas, acabados originales y relación con la sala de máquinas.

##### CS.- CASETA: Sin interés.

Posible sustitución por arquitectura de mayor interés

#### RÉGIMEN GENERAL DE INTERVENCIONES.-

En atención a las Normas del PRUG de La Albufera de Valencia, en sus Art. 36.1-A, 36.1-C3 y C4 y en el Art 52.3-C, no es posible ampliación alguna de estos edificios.

### 8. OBSERVACIONES

#### a) PROCEDIMIENTO DE INTERVENCIÓN

Cualquier intervención sobre el entorno del motor o la chimenea implica la redacción de un Estudio de Incidencia Paisajística que atienda las condiciones paisajísticas del lugar y permita una correcta conservación y lectura del conjunto

Las áreas libres deben mantener el uso de campos de arroz o ser ocupadas por vegetación palustre.

#### b) INTERVENCIONES PERMITIDAS PREVIAS AL PROYECTO DE RESTAURACIÓN

Solo se podrán efectuar obras de conservación y mantenimiento,

