

CHIMENEA Y MOTOR FRONT TANCAT ROMERO (MOTOR DE PUJOL)

LOCALIZACIÓN : POL. 8 PARC. 169. Canal de la Albufera DISTRITO / SUELO : 19 / PNA LAT 39°21'34,73" LON 0° 19'47,02" REF. CATASTRAL : 46022A008001690000H1 CÓDIGO FICHA : EPE_PNA_19.07	NIVEL DE PROTECCIÓN : BRL VALORES SINGULARES : ETNOLÓGICO CATEGORÍA (D) ESPACIO ETNOLÓGICO DE INTERÉS LOCAL REFERENCIA CATÁLOGO 1989 : 19.D / 071 NP : REVISIÓN EXPOSICIÓN PÚBLICA 2003-2008 : --- NP :
--	--

1. PARCELA :

PARCELA

DIMENSIONES :
ESTRUCTURA : MARJAL - TANCATS
OCUPACIÓN : SIN OCUPACION
USOS : MOTOR

2. EDIFICACIÓN :

VOLUMETRÍA

Nº VOLÚMENES : 2 VOLÚMENES
MORFOLOGÍA : CHIMENEA - CASA 2 CRUJIAS ALERO HORIZONTAL
Nº PLANTAS : 2 PLANTAS EN LA CASA
DIM. PLANTA :

FACHADA

REVESTIMIENTO : LADRILLO VISTO CHIM- REVOCO CASA
COLOR : BLANCO
CARPINTERÍA : MADERA
CONSERVACIÓN : MALA

ESTRUCTURA

TIPO ARQ : CASA 2 CRUJIAS SIMETRICA ALERO HORIZONT
 CHIMENEA
FÁBRICAS : MUROS DE CARGA
CUBIERTAS : TEJA
CONSERVACIÓN : MALA

3. ENTORNO PAISAJÍSTICO:

USOS : RURAL INDUSTRIAL VIVIENDA 2ª VIVIENDA SERVICIOS ALMACÉN

ACCESIBILIDAD : BUENA REGULAR MALA

CONTAMINACIÓN AMBIENTAL : HUMOS RUIDOS TRAFICO

ELEMENTOS PERTURBADORES : CABLES ESCOMBROS AMB. SOCIAL DETERIORADO

VALOR PAISAJÍSTICO: ALTO MEDIO BAJO

ARBOLADO:

VALORES SINGULARES :

GRP: Grupo
CMN: Camino
VLL: Villa
GPR: Grupo
ARG: Interés Arquitectónico

ARB: Arbolado de interés
ETN: Interés Etnológico
PSJ: Interés Paisajístico
RQL: Interés Arqueológico
TIP: Interés Tipológico

NP: Nivel de Protección
BIC: Bien de Interés Cultural
BRL: Bien de Relevancia Local
BRL-BRR: Bien de Relevancia Local - Barraca
1ER ORDEN: Elemento Primer Orden

OTROS :

CPF: Crujias Paralelas a Fachada
CPP: Crujia Perpendicular a Fachada
PB: Planta Basílica

PX: Porxada
PT : Patio Posterior
+1 : Crujía añadida Posterior

SI : Simétrica
AS: Asimétrica
AH: Alero Horizontal



CHIMENEA Y MOTOR FRONT TANCAT ROMERO (MOTOR DE PUJOL)

4. DESCRIPCIÓN Y REFERENCIAS HISTÓRICAS

Aprox. 1880

Chimenea y casa que alberga habitación y motor, posiblemente con restos de secadero externo. Embarcadero existente junto a la fachada de la casa y sobre la acequia del Saler. Conserva el motor de vapor original. Es propiedad de la Sociedad de Regantes.

Consta de dos cuerpos diferenciados:

- **Casa de dos plantas** con fachada a la acequia y frente al embarcadero, tipológicamente hace referencia a las casas de dos crujías con cubierta a dos aguas y alero horizontal sobre la fachada. Su estado es bastante malo. Incluye material de interés arqueológico industrial.

- **La Chimenea** exenta se sitúa centrada tras la casa y conserva las instalaciones propias del sistema de generación de energía a través de motor de vapor. Consta de un cuerpo basamental prismático cuadrangular de gran altura rematado por una cornisa liviana. Sobre ella se eleva el inicio del fuste que deviene en octogonal. Construida en ladrillo visto, el basamento tiene restos de haber sido pintado con cal, el cuerpo superior mantiene el ladrillo visto. La función del motor era la de mover el agua y desaguar los campos de arroz circundantes, se une la de trilladora, con una era y espacios de almacenamiento.

- **Embarcadero al canal de la albufera**, el cual se encuentra en muy buen estado en esta parte de la laguna. En un primer momento se movió por vapor utilizando como carburante madera o carbón, más tarde se utilizó energía eléctrica.

Disponía de un sistema de de bollas a la manera de sensores que cuando sobrepasaban o bajaban determinados niveles, activaban el automatismo que hacía que se pusiera en marcha el ingenio y de esta manera mantener los niveles constantes de agua en los canales, o bien desaguar los campos.

El antiguo motor se inserta en un paisaje de "tancats", antiguos campos de cultivo de arroz que necesitaban de una particular rotación de inundaciones y desecaciones. los motores procedían a mover las masas de agua por los canales de manera que facilitaban estos procesos. este proceso lo describe claramente V. Rossello en su libro:

"Antigament per a pujar l'aigua s'usava la palangana, roda de caixons muntada sobre un bací de fusta, que movien dos homes amb els peus a l'estil oriental: així s'eixugava el camp. La nòria (sénia a l'Horta) agafava Vaigua plana de la sèquia mitjançant una roda anàloga a la de les palanganes, però amb propulsió animal. Després d'una etapa de màquines de vapor -algunes de les quals cremaven

mansega- les bombes elèctriques o amb motor d'explosió les han suplantades, instal·lades sobre un sequioldormidor.; algunes encara movien una roda de fusta, però n'hi ha d'altres sistemes i fins i tot turbines. Les terres superiors al nivell de l'estany s'inunden, per tant, amb aigua de tres orígens:

a) de les sèquies del Xúquer i del Túria (aigua concedida per als arrossars del nord el 1829);

b) de l'Albufera, alçada amb els motors; i c) de pous, encara que l'aportació és escassa. Els tancats són agaipacions de camps que faciliten aquestes operacions i n'hi ha de diversa mena: 1) Tancats amb un motor elevador; estan més alts que el nivell d'inundació albuferenc. 2) Tancats amb una motobomba desguassadora; són més baixos que el nivell de l'estany. 3) Tancats amb una motobomba d'elevació i una altra (o la mateixa reversible) de desguàs; solen ser més extensos i tenen diferències de nivell; sovint formen una comunitat de regants pròpia.

Els camps d'arròs estrictament no es reguen, sinó que, un cop plens, deixen passar un corrent d'aigua de renovació que entra per les boqueres dels marges d'un camp a l'altre, quan el regador talla les parades. El camp d'arròs no és pla del tot, sinó que té una caiguda o rostària que no ha de passar del 0,5 per mil. Les motes mestres abasten totes les basses d'un tancat que sol pertànyer a uns quants propietaris. L'aigua hi entra des de dalt del guardanyo salvadany i va fins al sequioldormidor, d'on, si cal, la trau el motor.

Costums inveterats i ordenances han configurat un calendari d'operacions de conreu i, sobretot, hidràuliques que és impossible de defugir. Per Tots Sants (1 de novembre) són tancades les comportes de les goles: comença la perellonada que durarà dos mesos; si hi ha sort -o siga, si plou-, s'aconsegueix l'omplida dels camps d'arròs en un mes, encara que el joc dels motors pot variar molt els ritmes, segons les condicions i els indrets. Mentrestant calia escurar i dallar les carreres a fi que en tornar a obrir l'aigua se n'emportés el fang a la mar. Això s'esdevé per cap d'any, tot i que l'eixugó no comence a ser efectiu abans de la primera o segona quinzena de febrer, quan s'hi afegeixen els motors que poden arribar a buidar la primera quinzena de març. "

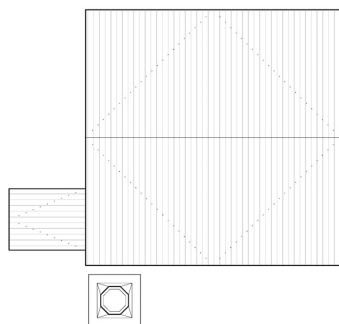
Fuentes documentales: Trabajo de Campo.

Libro: L'Albufera de València. V. Rossello, Barcelona 1995. Estudio de Campo del Dep. de Geografía de la U. de Valencia, a cargo del Prof. Hermosilla



CHIMENEA Y MOTOR FRONT TANCAT ROMERO (MOTOR DE PUJOL)

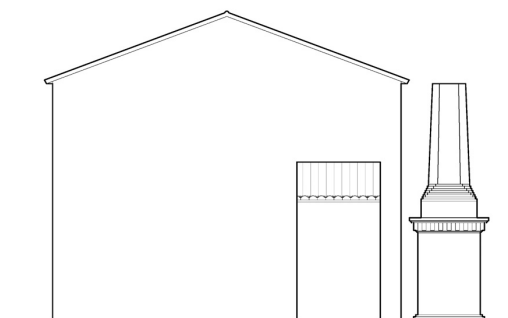
5. DESCRIPCIÓN GRÁFICA Y REFERENCIAS TÉCNICAS



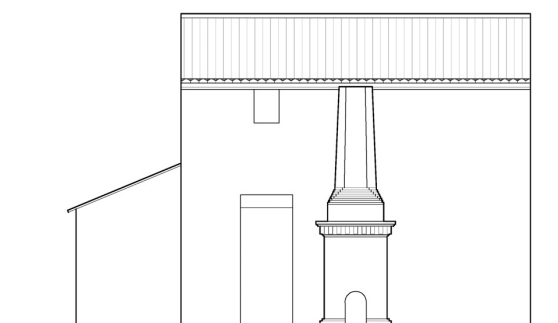
planta

0 1 2

10



alzado frontal



alzado lateral

6. ENTORNO DE PROTECCIÓN



A.- BIENES A PROTEGER

A1.- CHIMENEA Y MOTOR FRONT TANCAT DE POMERO

Chimenea.

Casa

Tancats

A2.- CHIMENEA Y MOTOR TANCAT DE POMERO
(Ver ficha EPH_PNA_19.07)

CN.- CANAL DE LA ALBUFERA

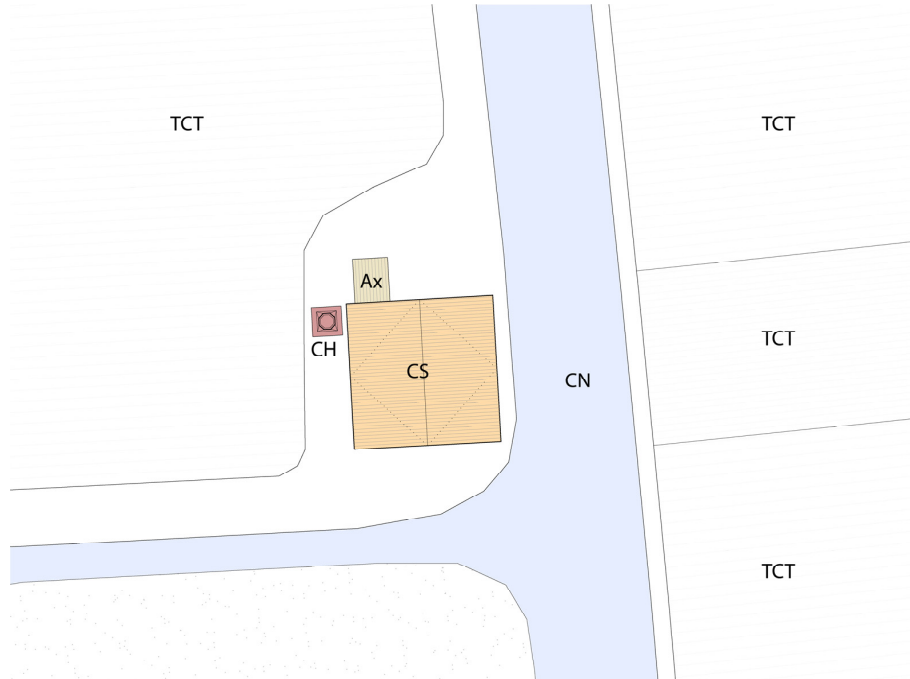
B.- ENTORNO DE PROTECCIÓN



CHIMENEA Y MOTOR FRONT TANCAT ROMERO (MOTOR DE PUJOL)

7. CONDICIONES DE TRANSFORMACIÓN

Condiciones del Subsuelo - Cautelas Araqueológicas



ELEMENTOS A CONSERVAR

CH.- CHIMENEA: Protección Integral.

Protección Integral de la estructura original de la Chimenea, manteniendo fábricas, acabados originales y relación con la sala de máquinas.

CS.- CASA: Protección Ambiental.

Conservando las instalaciones propias de los motores, así como la estructura espacial, sistemas constructivos, la sección, cubierta y composición de fachadas

TCT.- TANCATS: Protección Ambiental.

Protección Ambiental del entorno de campos de arroz

CN.- CANAL DE LA ALBUFERA: Protección Ambiental (Ver ficha EPH_PNA_19.01)

Protección Ambiental del Trazado del Antiguo Canal de la Albufera

RÉGIMEN GENERAL DE INTERVENCIONES.-

En atención a las Normas del PRUG de La Albufera de Valencia, en sus Art. 36.1-A, 36.1-C3 y C4 y en el Art 52.3-C, no es posible ampliación alguna de estos edificios.

8. OBSERVACIONES

a) PROCEDIMIENTO DE INTERVENCIÓN

Cualquier intervención sobre el entorno del motor o la chimenea implica la redacción de un Estudio de Incidencia Paisajística que atienda las condiciones paisajísticas del lugar y permita una correcta conservación y lectura del conjunto

Las áreas libres deben mantener el uso de campos de arroz o ser ocupadas por vegetación palustre.

b) INTERVENCIONES PERMITIDAS PREVIAS AL PROYECTO DE RESTAURACIÓN

Solo se podrán efectuar obras de conservación y mantenimiento,

