

## CASA DE LA TORRE

<p><b>LOCALIZACIÓN : CANAL DE LA SEQUIOTA</b></p> <p><b>DISTRITO / SUELO : 19 / PNA</b></p> <p><b>REF. CATASTRAL : 001200100YJ35E0001OX</b></p> <p><b>CÓDIGO FICHA : EPA_PNA_19.04</b></p>	<p><b>NIVEL DE PROTECCIÓN : BRL</b></p> <p><b>VALORES SINGULARES : ARQ-PSJ</b></p> <p><b>CATEGORÍA (D) ESPACIO ETNOLÓGICO DE INTERÉS LOCAL</b></p> <p>REFERENCIA CATÁLOGO 1989 : NP :                  REVISIÓN EXPOSICIÓN PÚBLICA 2003-2008 : NO CONSTA NP :</p>
--	---

**1. PARCELA :**

---

**PARCELA**

**DIMENSIONES :**

**ESTRUCTURA :**

**OCUPACIÓN :** EN USO

**USOS :** VIVIENDA OCASIONAL- CASA DE APEROS

**2. EDIFICACIÓN :**

---

**VOLUMETRÍA**

**Nº VOLÚMENES :** 3 VOLUMENES

**MORFOLOGÍA :** CASA DE DOS CRUJIAS SIMETRIA + TORRE

**Nº PLANTAS :** 2 EN CASA - 3 EN TORRE

**DIM. PLANTA :**

**FACHADA**

**REVESTIMIENTO :** REVOCO

**COLOR :** BLANCO Y NATURAL

**CARPINTERÍA :** MADERA

**CONSERVACIÓN :** MALA

**ESTRUCTURA**

**TIPO ARQ :** CASA 2 CRUJIAS SIMETRICA ALERO HORIZONTAL + TORRE CON AZOTEA

**FÁBRICAS :** MAMPOSTERIA Y LADRILLO

**CUBIERTAS :** TEJA EN CASA Y PLANA EN TORRE

**CONSERVACIÓN :** RECUPERABLE

**3. ENTORNO PAISAJÍSTICO:**

---

**USOS :**  RURAL  INDUSTRIAL  VIVIENDA  2ª VIVIENDA  SERVICIOS  ALMACÉN

**ACCESIBILIDAD :**  BUENA  REGULAR  MALA

**CONTAMINACIÓN AMBIENTAL :**  HUMOS  RUIDOS  TRAFICO

**ELEMENTOS PERTURBADORES :**  CABLES  ESCOMBROS  AMB. SOCIAL DETERIORADO

**VALOR PAISAJÍSTICO:**  ALTO  MEDIO  BAJO

**ARBOLADO:** VEGETACION LACUSTRE- HUERTAS- CAMPOS ARROZ

---

**VALORES SINGULARES :**

<b>GRP:</b> Grupo	<b>ARB:</b> Arbolado de interés	<b>NP:</b> Nivel de Protección
<b>CMN:</b> Camino	<b>ETN:</b> Interés Etnológico	<b>BIC:</b> Bien de Interés Cultural
<b>VLL:</b> Villa	<b>PSJ:</b> Interés Paisajístico	<b>BRL:</b> Bien de Relevancia Local
<b>GPR:</b> Grupo	<b>RQL:</b> Interés Arqueológico	<b>BRL-BRR:</b> Bien de Relevancia Local - Barraca
<b>ARG:</b> Interés Arquitectónico	<b>TIP:</b> Interés Tipológico	<b>1ER ORDEN:</b> Elemento Primer Orden

**OTROS :**

<b>CPF:</b> Crujias Paralelas a Fachada	<b>PX:</b> Porxada	<b>SI:</b> Simétrica
<b>CPP:</b> Crujia Perpendicular a Fachada	<b>PT:</b> Patio Posterior	<b>AS:</b> Asimétrica
<b>PB:</b> Planta Basílica	<b>+1:</b> Crujia añadida Posterior	<b>AH:</b> Alero Horizontal

  |

## CASA DE LA TORRE

### 4. DESCRIPCIÓN Y REFERENCIAS HISTÓRICAS

Finales s. XVII -XIX

#### El paisaje donde se inserta la alquería.-

El paisaje de la acequia de la Acequia Nova, de la Sequiota y del lago de l'Alcatí es de los más característicos de este lugar de la albufera. La casa se encuentra al lado mismo del canal y su presencia es relevante, tanto por su localización, como por la emergencia de la torre-miramar en un lugar tan llano.

#### La arquitectura de la casa.-

El conjunto es el de una **casa más torre**, de manera que ambos elementos hacen referencia a formas canónicas.

La casa es una arquitectura de dos crujías paralelas a fachada con un esquema compositivo simétrico, dos plantas y la cubierta a dos aguas con el alero horizontal a fachada, los muros de carga son paralelos y el central se resuelve con una línea de carga atravesada por un gran vano central. Sobre esta línea de carga descansa la cumbrera de la cubierta

La torre es prismática, de tres niveles y acabada en terraza superior con una capilla que protege la escalera de acceso. Su relación con la casa es de adición, situándose lateralizada y alineada con la fachada.

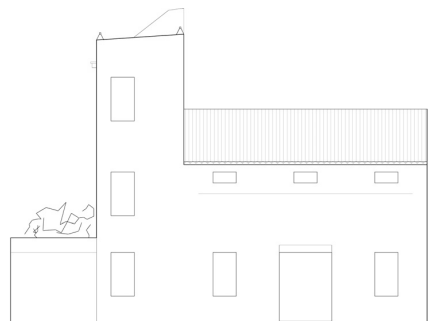
Los elementos de la arquitectura son muy propios del mundo rural, directamente constructivos, con ausencia de referencias estéticas, que solo encontramos en un remate clasicista de cubierta a la manera de bola herreriana, muy propia del XVII valenciano, como son los remates de la alquería de Falco.

La presencia de torres en la zona nos la da la cartografía histórica. Los planos de A. Winjgaerden indican varias de ellas en esta zona ya en el siglo XVI. Por lo que podríamos fechar la torre, a falta de comprobaciones estatigráficas, como una arquitectura propia del finales del S. XVII. Cuerpo al que se añaden otros elementos o nuevas arquitecturas a lo largo del tiempo, como la casa, la cual no puede datarse por encima de finales del s XIX.



## CASA DE LA TORRE

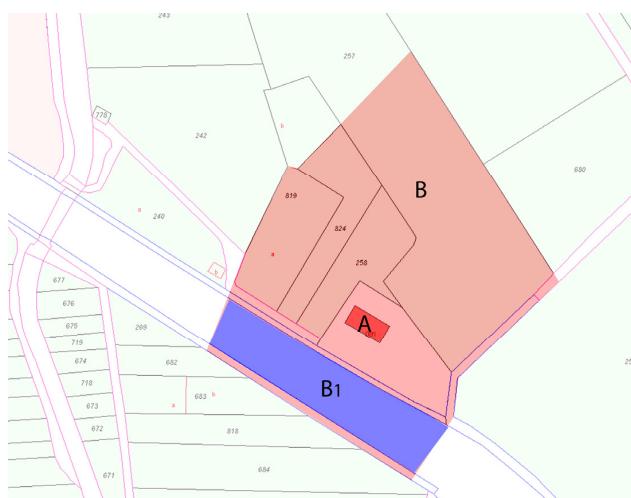
### 5. DESCRIPCIÓN GRÁFICA Y REFERENCIAS TÉCNICAS



alzado frontal



### 6. ENTORNO DE PROTECCIÓN



A.- CASA + TORRE

B.- ENTORNO DE PROTECCIÓN

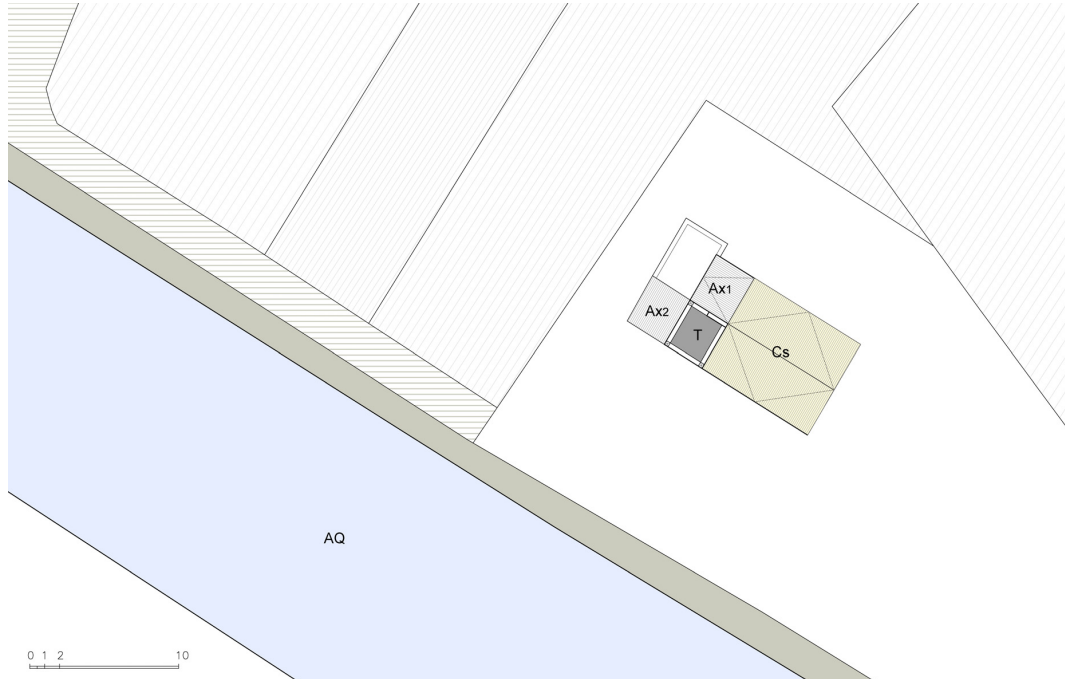
B1.- ACEQUIA NOVA



## CASA DE LA TORRE

### 7. CONDICIONES DE TRANSFORMACIÓN

Condiciones del Subsuelo - Cautelas Araqueológicas



#### T.- TORRE: Protección Integral.

Conservación de la volumetría de la torre, alturas y cubierta. Estudio arqueológico de sus vanos para determinar su factura original, a la cual se debe tender en caso de restauración. Conservación de los muros, sus materiales y texturas.

#### CS.- CASA: Protección Parcial.

Conservación de la volumetría actual de la casa con sus dos crujías y su composición de vanos y huecos abiertos o cerrados, sistema de cubierta, sección, estructura portantes, sobre la cual se puede actuar para garantizar la estabilidad de la arquitectura, con sus muros, materiales y texturas.

#### AX1.- ANEXO POSTERIOR A LA TORRE: Protección Parcial Preventiva

#### AX2.- CORRAL LATERAL: Sin Interés.

Capaz de ser sustituido por arquitectura de mayor valor

#### AQ.- ACEQUIA NOVA. Protección Ambiental.

Protección Ambiental de la acequia conservando su trazado, sección y materiales que configuran su cajeadado.

#### RÉGIMEN GENERAL DE INTERVENCIONES.-

En atención a las Normas del PRUG de La Albufera de Valencia, en sus Art. 36.1-A, 36.1-C3 y C4 y en el Art 52.3-C, no es posible ampliación alguna de estos edificios.

### 8. OBSERVACIONES

#### a) PROCEDIMIENTO DE INTERVENCIÓN

Cualquier intervención sobre el bien a proteger implica la redacción de un Estudio de Incidencia Paisajística que guíe las propuestas y permita una correcta lectura histórica de los cuerpos de edificación y su entorno. Definiendo las bases de conservación o mantenimiento de los espacios definidos como Áreas de Protección Paisajística e incluso, si las hubiera, de las Áreas de Restauración Paisajística vinculadas a la correcta percepción y comprensión del bien a proteger.

Las áreas libres deben mantener el uso de campos de arroz o ser ocupadas por vegetación palustre.

#### b) INTERVENCIONES PERMITIDAS PREVIAS AL PROYECTO DE RESTAURACIÓN

Solo se podrán efectuar obras de conservación y mantenimiento,

